



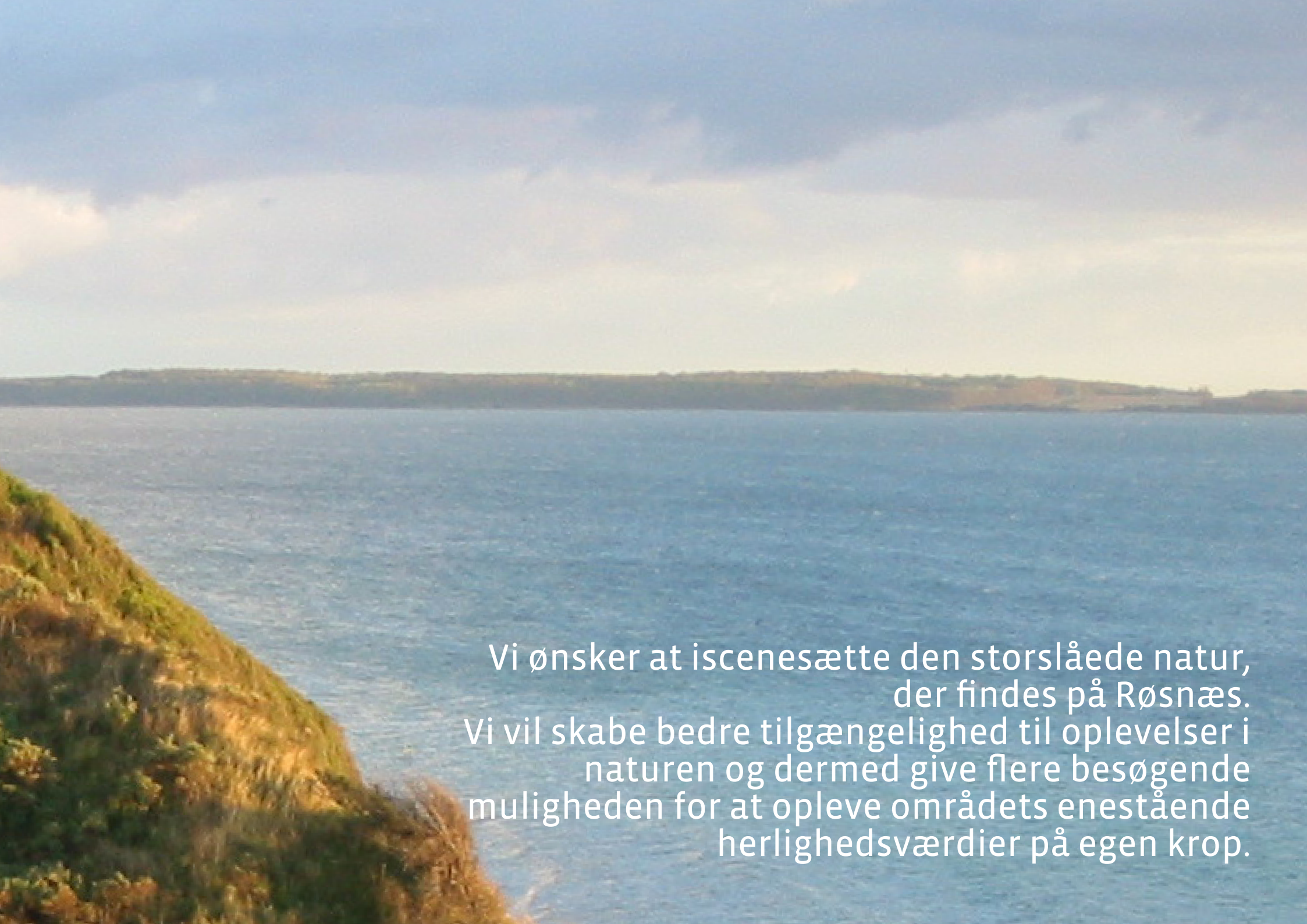
RØSNÆS RUNDT

EN KYSTRUTE MED EN RÆKKE LANDMARKS

SAMLET PROJEKTBEKRIVELSE MAJ 2013

INDHOLD

- s.4 Projektresumé
- s.6 Baggrund
- s.8 Konteksten
- s.10 Projektidéen
- s.12 Det store billede
- s.14 Formidling
- s.16 Organisering
- s. 17 Tidsplan
- s. 18 Økonomi
- s.22 Naturrummet
- s.30 Aktivitetshuset
- s.40 De øvrige landmarks



Vi ønsker at iscenesætte den storslåede natur,
der findes på Røsnæs.
Vi vil skabe bedre tilgængelighed til oplevelser i
naturen og dermed give flere besøgende
muligheden for at opleve områdets enestående
herlighedsværdier på egen krop.

PROJEKTRESUMÉ / RØSNÆS RUNDT

Fossiler og leraflejringer, gravhøje og stendysser, bjergtagende udsigtspunkter, våde enge og koncerter med klokkefrøer, sydvendte skrænter med orkidéer, vindruer og sjældne dagsommerfugle, havørne, kamindompap, marsvin og sæler. Alt dette og meget andet karakteriserer Røsnæs.

HVAD ER DET VI VIL?

Vi ønsker med projektet 'Røsnæs Rundt' at rette fokus på Røsnæs, som et overflødigshorn af landskabelige, historiske, geologiske og biologiske naturoplevelser.

Vi ønsker med projektet at forbedre mulighederne for at dyrke friluftsliv og styrke naturoplevelserne på halvøen. Røsnæs Rundt er et projekt der iscenesætter, formidler, tilgængeliggør og aktiverer naturen til vands og til lands på Røsnæs, med udgangspunkt i de stedbundne potentialer.

Vi ønsker med projektet at skabe en større tilgængelighed til naturen, større kendskab til Røsnæs og bedre forhold for udfoldelse af friluftslivet på Røsnæs. Dette både i forhold til 'kendte aktører i naturen', men i særdeleshed også for nye og bredere målgrupper.

HVORDAN VIL VI GØRE DET?

Gennem en betragtning af Røsnæs som et samlet kystlandskab vil vi via målrettede tiltag sætte en positiv udvikling igang. Tiltagene skal være jævnbyrdige partnere til naturen og 'matche' den enestående landskabelige oplevelse. Derfor skal tiltagene have høj arkitektonisk, kunstnerisk og håndværksmæssig kvalitet.

Vi vil forbedre det eksisterende stisystem og skabe bedre adgang rundt om halvøen ved at etablere en 'kystrute' langs nord- og sydkysten. Stien vil tilgængeliggøre hele Røsnæs som udflugtsmål og forbinde en række eksisterende seværdigheder på halvøen.

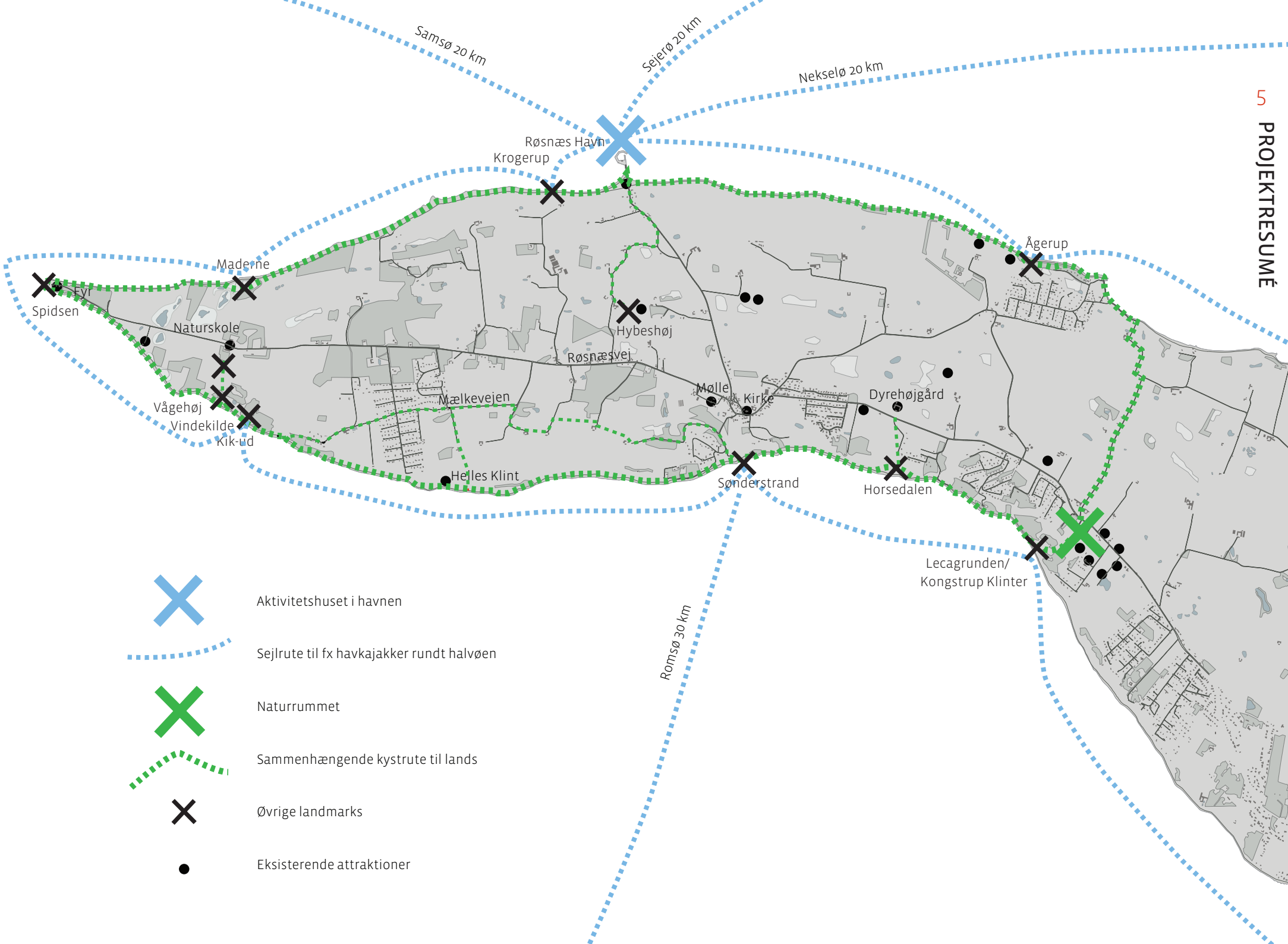
Langs ruten vil vi tilføje landskabet 13 nye 'landmarks' heraf et 'naturrum' og et aktivitetshus i havnen. Landmarksene vil skabe en sammenhæng på ruten og giver de besøgende mulighed for at orientere sig undervejs i den enestående natur.

HVORFOR GØR VI DET?

Røsnæs Rundt vil forbedre mulighederne for at dyrke friluftsliv og styrke naturoplevelserne på halvøen. Projektet er et mål i sig selv men også en katalysator for en videre udvikling i området.

Vi ønsker via projektet at øge kendskabet til området og understøtte symbiosen imellem erhverv og fritid og videreudviklingen af Røsnæs som attraktivt bosætningsområde samt besøgsområde.

Således kan projektet blive et eksempelprojekt for andre kommuner i Danmark, der på samme måde som Røsnæs rummer en række herlighedsværdier og potentialer, der på flere niveauer fortjener offentlig opmærksomhed.



Aktivitetshuset i havnen



Sejlrute til fx havkajakker rundt halvøen



Naturrummet



Sammenhængende kyst rute til lands



Øvrige landmarks



Eksisterende attraktioner

BAGGRUND

Idéen om at byde velkommen til Røsnæs via et naturrum, at facilitere friluftslivet på halvøen via aktivitetshuset og de øvrige landmarks og at markere og videreudbygge stisystemet på Røsnæs er udsprunget dels fra Kalundborg Kommune og dels fra Røsnæs Udviklings- og Beboerforening. Idéen er videreudviklet og konkretiseret i samarbejde med Spektrum Arkitekter.

Røsnæs Udviklings- og Beboerforening er et fælles koordinerende team bestående af ildsjæle fra Røsnæs, der har igangsat arbejdet med projektet 'Røsnæs – på forkant med udviklingen' (2008-2010). Projektets formål var at udarbejde en drejebog for videreudvikling af Røsnæs og gøre Røsnæs til et attraktivt bosætningsområde for nuværende og kommende beboere samt styrke Røsnæs' værdi som besøgsområde.

Udviklingsteamet blev etableret i 2007 som følge af, at Røsnæs blev kategoriseret som et potentielt afviklingsområde i kommuneplanen. Røsnæs Udviklings- og Beboerforening har siden dets etablering arbejdet aktivt med at vende en afvikling af Røsnæs til en udvikling. Teamet nyder stor opbakning fra lokalbefolkningen og fungerer som sparringspartner og koordinerende led for de 5 arbejdsgrupper, der er nedsat indenfor byforskønnelse, naturoplevelser, kulturoplevelser, bosætning og Røsnæs Havn. Der er nedsat en arbejdsgruppe bestående af lokale beboere indenfor hvert indsatsområde og disse har i samarbejde med en ekstern landdistriktskonsulent beskrevet en række handleplaner og konkrete projekter til udvikling af hvert enkelt indsatsområde. Der har igennem hele processen været kontakt og dialog med politikere og embedsmænd i Kalundborg kommune.

På Røsnæs er der et enestående forenings- og fritidsliv, som på mange måder forstærker Røsnæs' attraktionsværdi som bosætningsområde for såvel børnefamilier som den ældre generation. En del af disse fritidsaktiviteter er opstået i halen af det førnævnte projekt 'Røsnæs – på forkant med udviklingen', herunder bl.a. en vinterbadeklub, et kunstnernetværk og en havkajakklub. De foreslåede landmarks vil være med til at sammenkæde, synliggøre og tilgængeliggøre disse aktiviteter for både lokalbefolkningen og turister.

STEDET TÆLLER

I marts 2012 blev projektet udvalgt til at deltage i Realdanias kampagne 'Stedet tæller' og modtog derved 125.000,- til videreudvikling af idéen. Siden projektet blev udvalgt og offentliggjort i marts 2012, har et projektteam bestående af repræsentanter fra Røsnæs Udvikling og Beboerforening, Kalundborg Kommune og Spektrum Arkitekter videreudviklet og præciseret projektet i tæt samarbejde med en række kompetencepersoner og interesserede borgere fra lokalområdet.

WORKSHOP

Tilbage i 2007 afholdtes en åben workshop, hvor 150 lokale beboere troppede op. I 2012 afholdtes endnu en udviklingsworkshop, hvor 'den hårde kerne' på ialt ca 35 interesserede beboere dukkede op. Workshoppen havde flere formål: dels at bygge videre på det arbejde, der blev skudt igang i 2007, dels at involvere de lokale beboere i projektet med henblik på at skabe positiv energi omkring det og give ejerskab, stolthed og medansvar. Et tredje formål var at få de lokales hjælp til at udpege HVOR de forskellige landmarks skulle placeres og hvilken AKTIVITET de skulle kunne danne ramme omkring. Outcome fra workshoppen var bl.a. et kort med et halvt hundrede forslag til placeringer af landmarks samt en liste med ideer til kommende aktiviteter. Derudover resulterede workshoppen også i udpegningen af en håndfuld 'kompetencepersoner', der efterfølgende blev koblet på projektet.



Workshop 2012

UDVÆLGELSE AF SITES

På baggrund af dialogen med Røsnæs udviklings- og beboerforening (RUBF), outcomet fra workshoppen og flere registreringsture til Røsnæs lagde projektteamet sig fast på 13 steder i landskabet. 13 steder, hvor vi mener at et fysisk tiltag kan skabe bedre adgang til det enkelte sted, rette opmærksomhed på en særlig fortælling omkring det enkelte sted eller muliggøre en ny aktivitet på det pågældende område. I udvælgelsen af stederne blev der lagt vægt på at finde et antal unikke og storslåede steder med forskellig landskabstopografi som fx skrænten, højen, pynten, slugten, skoven og stranden. Stederne skulle være mulige at få adgang til, de pågældende lodsejere skulle være positivt stemt overfor projektet og stederne skulle alle indeholde et potentiale for en kommende aktivitet eller ny oplevelse i landskabet.

KOMMENDE PROCES

I videreudviklingen af projektet vil projektteamet fortsat bestå af Røsnæs Udvikling & Beboerforening, Kalundborg Kommune og Spektrum Arkitekter. Projektteamet vil fortsætte dialogen med den brede beboerinddragelse i form af åben inddragelse og information kombineret med en mere kvalitativ sparring med en række kompetencepersoner. Kompetencepersonerne kommer tildels til at optræde som et kvalitetssikrende ekspertpanel, men også som ambassadør for de landmarks, hvor personen har en særlig viden og kompetence.

I 2013 vil de bidragsydende fonde også blive aktivt inddraget, ligesom dialogen med diverse myndigheder som fx Naturstyrelsen, Kulturstyrelsens og Kystdirektoratet også vil blive en vigtig del af processen frem mod projektets realisering. [Læs mere om den kommende proces \(herunder organisering, etablering og drift\) på side 16](#)



Udvælgelse af sites til placering af landmarks

RØSNÆS

Halvøen Røsnæs ligger som et langstrakt bakkedrag og skyder sig ud i Samsø Bælt. Røsnæs har en enestående beliggenhed og en usædvanlig og varieret natur præget af et åbent og stærkt kuperet landskab. Her er storslåede overdrev, stejle klinter, skov, hav, lys, luft og mange flotte udsigter over havet til Sjællands Odde, Sejerø og Samsø. På klare dage er der endog udsigt til både Jylland og Fyn samt til Storebæltkorridoren med broen i baggrunden. Røsnæs, som er Sjællands vestligste punkt, har mindre nedbør og ca. 100 solskinstimer mere end landsgennemsnittet, hvilket præger egnens plante- og dyreliv.

Røsnæs er dannet af istidens ler-, grus-, og stenaflejringer. Disse aflejringer danner i dag, egnens landskab og de stejle skrænter mod havet i nord og syd. Her er stadig markante aftryk af tundra, stenalder, gravhøje, bronze- alder, jernalder og mange historiske steder. Istidens dannelse af Røsnæs og transport af plastisk ler ses i de geologiske aflejringer ved den sydvendte kyst. Nordkysten er dannet af en gletscher fra øst og ligger lavere med stenstrandvolde og rullesten.

Det helt unikke ved Røsnæs er halvøens to parallelle kyster, som flere steder kan opleves samtidigt og som forandrer sig i takt med dagen og solens gang over himlen. Sydkysten er særlig karakteriseret af sine stejle skrænter, hvor plantelivet ligner sydlige steppers. Nordkysten er fladere og fyldt med forskellige stentyper, der vidner om isens vandring over skandinavien. På Røsnæs findes i dag en række kulturhistoriske seværdigheder, som fx Møllen, Fyret, Havnen samt en mængde fortidsminder. Flere steder i landskabet opleves endvidere Røsnæs' særlige betydning under flere krige.

NATURRUMMETS PLACERING

Naturrummet ønskes placeret midt på halvøen ud til Røsnæsvej 233, som forbinder Kalundborg med Røsnæs Fyr. Denne placering giver stedet karakter af en portal til områdets fantastiske natur. Lokaliteten er karakteriseret ved et kupe-ret terræn, hvorfra der er udsigt til både Sejrøbugten mod nord og Kalundborg Fjord mod syd. Som følge af de rige lerforekomster over det meste af halvøen, har grunden, hvor naturrummet tænkes opført, huset en lecafabrik i perioden

1949-1980. De gamle udgravninger efter ler til Lecaproduktionen er stadigvæk genkendelig i landskabet, som de eneste tegn på industrien i området.

Området fremstår nu med græsningsarealer samt en offentlig shelter, som tænkes udvidet på sigt. Udvidingen af kalkfrit ler og den tilhørende fabrik, skaber en naturlig introduktion til en mere omfangsrig beskrivelse af geolo-gien, industrien og naturplejen på Røsnæs.

Naturrummet kommer til at ligge naturligt på strækningen mellem Kalund-borg og Røsnæs Spids. En stirute langs sydkysten, som Kalundborg Kommune arbejder på at få realiseret.

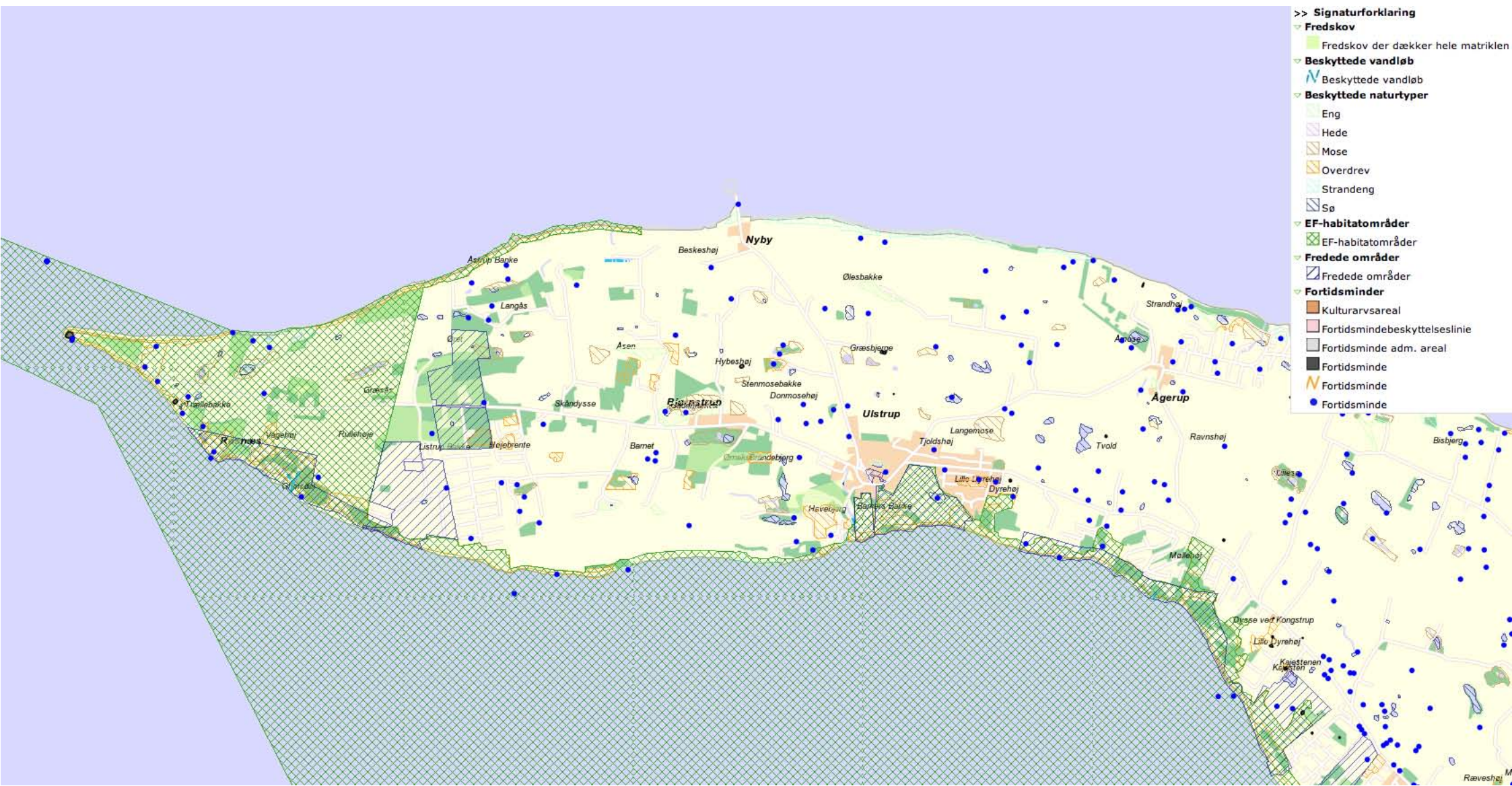
AKTIVITETSHUSETS PLACERING

Aktivitetshuset ønskes placeret i Røsnæs Havn (Nyby Havn). Havnen ligger centralt placeret på halvøen Røsnæs og relativt tæt på flere sommerhus- og turistområder på Røsnæs samt Odsherred, Havnsø, Sejerø og Nekselø. Vandet omkring Røsnæs er righoldigt på fisk til lystfiskere og i et vist omfang erhvervs-fiskere, mens Røsnæs udgør et yndet udflugtsmål for mange naturelskere, med gode vandrestier i de smukke ekstensivt afgræssede bakker og skrån timer på Røsnæs' yderste spids. Desuden er Røsnæs blevet et attraktivt besøgs-mål for kitesurfere, der her finder optimale vind og bølgeforhold.

Den centrale maritime placering gør havnen egnet til mange slags sejlsports-aktiviteter og fritidsaktiviteter – ikke blot for de nærmeste beboere, men også for gæster udefra, som fx gæstesejlere fra f.eks. Samsø, Kerteminde, Havnsø, Sejerø og det øvrige indre danske søterritorium.

DE ØVRIGE LANDMARKS PLACERING

De øvrige landmarks placeres som nævnt primært langs henholdsvis syd- og nord-kysten og kommer derved til at spænde over hele halvøen og binde denne sam-men. Nogle stier skal planlægges som simple trampestier andre findes allerede.



BESKRIVELSE AF PROJEKTIDÉEN

Vi ønsker at indramme Røsnæs' enestående kystlandskab med sine eksisterende seværdigheder med en ny kystrute. Samtidig ønsker vi at tilføje halvøen nye oplevelser: 13 nye landmarks, heriblandt et naturrum, der byder velkommen til Røsnæs og et aktivitetshus på havnen, der kan blive centrum for mange slags sejlsportsaktiviteter og fritidsaktiviteter til lands og til vands.

Kystruten spænder fra det foreslåede naturrum langs sydkystens stejle skrænter ud til fyret på spidsen og tilbage langs nordkystens stenede strande, hvor den passerer havnen og det foreslåede aktivitetshus for tilsidst at ende ved naturrummet igen.

Ruten bliver i alt 25 km og vil bestå af både nyetablerede trampestier såvel som allerede eksisterende stier. Kystruten vil blive en forlængelse af Kalundborg-Røsnæs stien, der bruges flittigt af dansk vandrelaug.

Udvalgte steder på ruten markeres ved hjælp af de 13 landmarks. Landmarksene vil øge tilgængeligheden, iscenesætte udvalgte steder og samtidig indbyde til et stop på ruten eller blive mål i sig selv. Landmarksene åbner op for nye oplevelser og aktivitetsmuligheder i naturen. Således bliver de til redskaber udlagt i naturen på særlige steder.

I forhold til den fysiske udformning kan de mindre landmarks tage form som fx en bænk, en udsigtspost, landtagningspladser til kajaker e.l. og understøtter og faciliterer på den måde aktiviteter både på land og til vands rundt om halvøen. De større landmarks udgøres af henholdsvis naturrummet og aktivitetshuset.

FORMÅL

Halvøen rummer en række attraktioner delvist forbundet af smukke vandrestier. Projektet ønsker at bygge videre på området potentialer og eksisterende attraktioner ved at tilføje en række genkendelige og spektakulære landmarks på strategiske steder på halvøen.

Formålet med projektet er:

- *At byde velkommen til Røsnæs og understøtte videreudviklingen af Røsnæs som et attraktivt bosætningsområde samt besøgsmaal.*
- *At skabe en sammenhængende rute langs de meget forskellige oplevelser af kysterne.*
- *At iscenesætte og formidle området særlige naturvidenskabelige, landskabelige, kulturelle, historiske, geologiske, biologiske og rekreative værdier og på den måde øge lokalbefolkningens samt turisternes kendskab til området.*
- *At hjælpe mennesker med at opleve noget i landskabet, der uden tiltaget ikke var muligt. Ved at øge tilgængeligheden opstår nye muligheder for at komme helt tæt på den 'vilde' natur, og derved skabe optimale forhold til udfoldelse af friluftslivet på Røsnæs.*
- *At understøtte menneskets møde med naturen, og etablere en række optikker eller et måleredskab, der hjælper os med at forstå stedet og aflæse små forandringer i det evigt foranderlige landskab.*
- *At forstærke den kropslige oplevelse ved at tilføje nye sanselige dimensioner til oplevelsen af landskabet. Ved hjælp af tiltagene får vi mulighed for sove i trætoppene, mærke vinden i håret og smage havsaltet.*

PROJEKTETS 3 DELE:

NATURRUMMET

Naturrummet vil blive en naturlig fysisk indgangsportal og et naturligt mødested for forskellige brugergrupper til at opleve Røsnæs' natur og kulturværdier. Naturrummet er det første møde med naturen og herfra starter turen i naturen. Naturrummet vil føje sig ind i landskabet og tage hensyn til grundens karakter og samtidig iscenesætte stedets potentialer. Naturrummet huser information, opholdsrum med pejs, toiletter, opbevaring og udlån af udstyr etc. placeret på Lecagrunden.

[Læs mere om naturrummet på side 19](#)

AKTIVITESHUSET PÅ HAVNEN

Aktivitetshuset på havnen vil blive halvøens største katalysator for vandsportsrelaterede aktiviteter. Aktivitetshuset vil skabe optimale forhold til udfoldelse af forenings- og fritidslivet på Røsnæs og derigennem styrke lokalbefolkningens og udefrakommendes muligheder for at vælge et aktivt friluftsliv og øge kendskabet til, hvad der lever i havet og give besøgende en bæredygtig miljøforståelse samt aktive naturoplevelser på og tæt ved vandet.

[Læs mere om aktivitetshuset på side 29](#)

DE ØVRIGE LANDMARKS

De øvrige og mindre landmarks placeres strategiske steder langs de eksisterende stisystemer primært langs syd- og nordkysten. Nogle steder markerer landmarks'ene området eksisterende attraktioner som fx Røsnæs Fyr, Røsnæs Mølle, Røsnæs Havn, Dyrehøj Vingård, Rullehøj e.l. Andre steder bliver landmarks'ene nye attraktioner i sig selv. Landmarks'ene skaber en sammenhæng på ruten og forbinder og tilgængeliggør halvøens attraktioner og giver de besøgende mulighed for at orientere sig undervejs i den enestående natur.

[Læs mere om de øvrige landmarks på side 37](#)

OVERSIGT OVER DE 13 LANDMARKS

Lecagrunden: et naturrum med information, toilet og indendørs ophold

Kongstrup klinter: en udsigtsplatform på skrænten.

Horsedalen: et opholdssted med siddemuligheder beplantet med vinstokke, man gerne må smage.

Sønderstrand: en flydende havplatform til ophold og havsport.

Kik-ud: en udsigtspost/opholdssted.

Vindekilde: trædesten og opsamlingskar til kildevandet.

Vågehøj: en udsigtspost med en kikkert.

Spidsen: 3 landskabelige bænke.

Maderne: en gangbro og et opholdssted.

Krogebæk: en shelter på vandet.

Havnen: Aktivitetshus for sejlsport og friluftsliv

Hybeshøj: en opholdsflade med kikkert.

Ågerup: en shelter i træerne.

TIL LANDS

Kalundborg Kommune kategoriserer Røsnæs som 'område med særlig grad af turismemæssig appel og potentiale' og området er udlagt til rekreative formål. Der kan opføres bebyggelse til formidling af området gennem en justering af kommuneplanens rammer. Røsnæs er beliggende i kystnærhedszone. En del af området er omfattet af strandbeskyttelseslinje samt fortidsmindebeskyttelseslinje, og det er beliggende i tilknytning til habitatinteresse

Der er ca. 1000 sommerhuse med landliggere og turister på Røsnæs - dertil kommer et stort antal endagsturister, der især i sommerhalvåret, besøger den naturskønne halvø. En tælling ved Røsnæs Fyr fra 2008 viste, at der årligt kører 150.000 biler ud til fyret, det svarer til et gennemsnit på 400 biler pr. dag. Vandrestier og rideruter skaber god adgang til de smukke naturoplevelser og havet kan ses, høres og lugtes fra stort set hele halvøen. Kongsgården bed&breakfast og Dyrhøjgaard med vin/gårdbutik og Danmarks største vinproduktion trækker ligeledes mange gæster og turister til. Der er i tilknytning til Røsnæs Fyr på den yderste spids blevet opført et koldkrigsmuseum, som stod færdigt foråret 2011.

Region Sjælland ønsker at opbygge et net af rekreative cykel- og vandreruter. De regionale rekreative stier er for fodgængere og cyklister og skal primært etableres ved at sammenknytte de eksisterende stier og mindre veje. Stierne forbinder de attraktive områder for friluftslivet indbyrdes og med de større byer.

Der er således god grund til at tro på, at der fremadrettet sker en stigning i antallet af turister til Røsnæs. Med opførelsen af naturrummet, aktivitetshuset, de øvrige landmarks og stisystemet og det liv det vil medføre på halvøen, vil hele Røsnæs blive et yndet udflugtsmål for de mange daglige endagsturister på halvøen.

TIL VANDS

Nordvestsjælland omgrænses af flere hundrede kilometer spændende kyst. Kysterne er særdeles afvekslende og med meget forskellige muligheder fra flade kystenge med laguner til stejle klinter, lange stenrev ved odder og næs.

Kyst-rutenettet følger kysten i Region Sjælland fra Kristiansholms Plantage i Slagelse Kommune i syd til Orø i Holbæk Kommune. I alt en strækning på 250 kilometer med særdeles varierende kysttyper.

Fra Røsnæs er der mange sejlture at vælge. Man kan fx sejle til Nekselø, til Kalundborg, til Sejrø, til Samsø, til Romsø, Reersø eller Asnæs.

I sommeren 2010 åbnede Røsnæs Havkajakklub, som indtil videre har stævnet ud fra sydsiden af Røsnæs halvøen ved Sønderstrand. Klubben efterspørger gode forhold til isætning og istigning af kajaker, opbevaringsplads/rum for kajaker, omklædning/bad samt et klublokale. Andre sjællandske kajakklubber og roere har ligeledes ytret ønske om at benytte Røsnæs havn som afsæt eller pejlemærke i ture til og fra Samsø og rundt om Sejerø og Nekselø.

Røsnæs har et stort potentiale for et attraktivt friluftsliv på vandet og ved kysten. Det foreslåede aktivitetshus kan bl.a. understøtte friluftaktiviteter indenfor indsatsområderne, havkajak, lystfiskeri, lystsejlads, surfing, undervandsaktiviteter og det enkle friluftsliv.



Hjelm

Vejro

Sejro

Nekselø

Samsø

Endelave

Romø

Reersø

National cykelrute nr 4
Søndervig - København

National cykelrute nr 7
Sjællands Odde - Rødby Havn

FORMIDLING

En stor del af projektet 'Røsnæs Rundt' handler om at få de gode historier og de nye oplevelsesmuligheder formidlet ud til de besøgende. Formidlingsstrategien kan deles op i 2 dele: Den lærings- og indholdsmæssige og den brandingsmæssige.

DET LÆRINGSMÆSSIGE

Røsnæs Rundt vil skabe nye muligheder for en række aktiviteter og målgrupper: Områdets institutions- og skolebørn vil få nye muligheder for at bruge naturen som 'læringsrum'. Især historie, biologi, naturfag og idræt vil få åbenlys gavn af projektet, men også andre fag kan have glæde af de nye muligheder.

Der vil til hvert landmark blive koblet et særligt læringsmæssigt tema, en fortælling. Det kan f. ex være: Klokkefrøernes kvækken eller Valdemar Sejrs skovryddelse i 1231 etc. Fortællingerne optræder på de fysiske steder i form af en kort beskrivelse på et skilt. Det fysiske skilt kobles til en digital vidensplatform via qr koder. Skiltene med qr koderne kobler således det fysiske sted med den virtuelle platform. Den virtuelle platform kan være en hjemmeside kombineret med en app. Her kan man gå i dybden med historien; få vist billeder af Klokkefrøerne, lyt til en klokkefrø 'koncert', få at vide, hvor du typisk kan finde dem i Danmark og hvornår de kvækker, læs mere om da klokkefrøerne uddøde i 1950 og hør hvordan det lykkedes at få dem tilbage i 2000, få link til flere lydoplevelser i naturen, find opgaver om emnet der passer til forskellige klassetrin, få forslag til andre spændende steder at besøge på den næste tur i naturen osv osv.



BRANDING

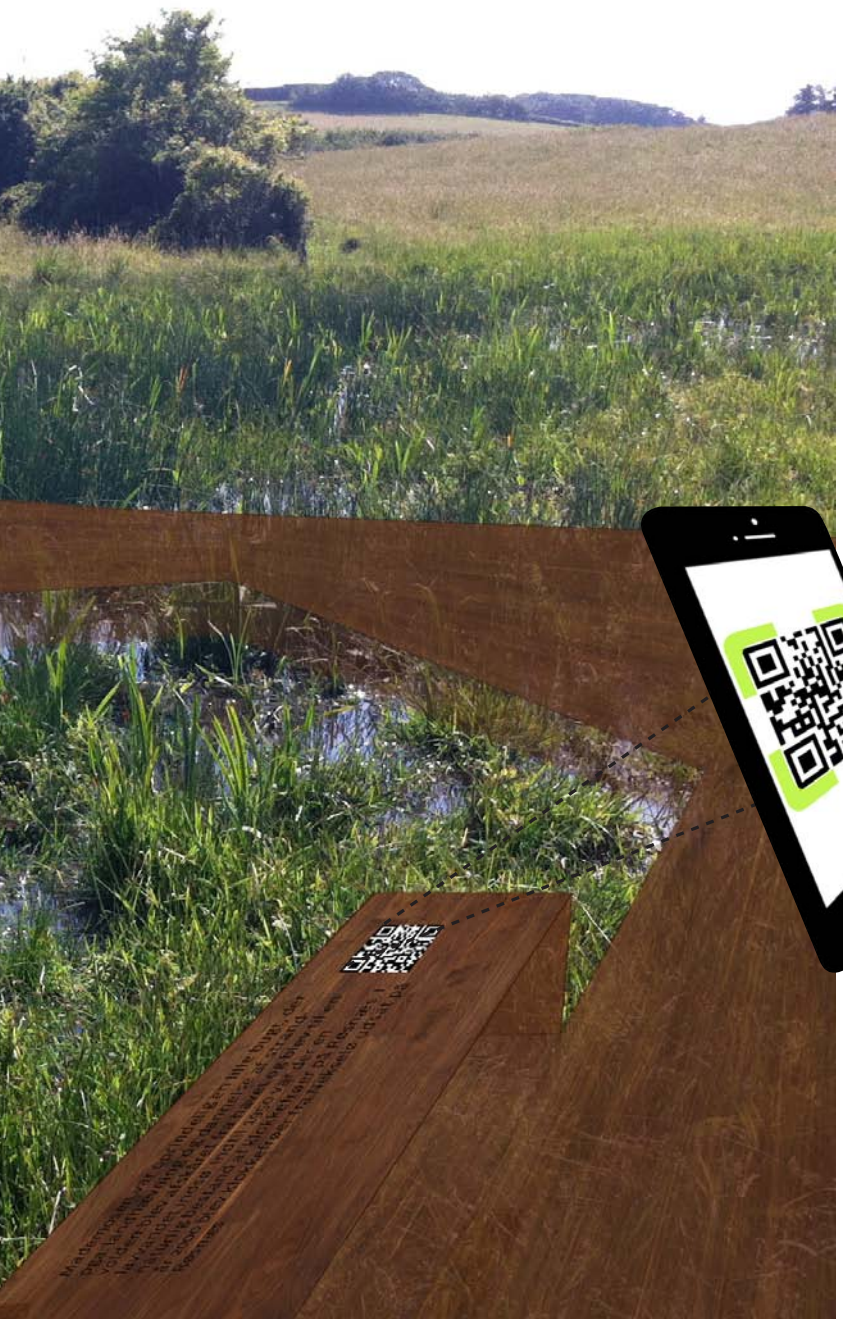
Projektet vil tilgængeliggøre og iscenesætte Røsnæs. Vi ønsker at denne forandring skal opdages og opleves af mange mennesker, både de lokale men især også turister og mulige nye tilflyttere til området. Med projektet forventes generelt at øge befolkningens kendskab til Røsnæs. Et kendskab og en mediebevågenhed, der vil sætte Nordvestsjælland på landkortet med flere turister og øget bosætning til følge.

Gennem branding af projektet og Røsnæs som helhed vil vi tilstræbe:

- at opretholde de lokale ildsjæles engagement og stolthed over Røsnæs
- at få positiv mediebevågenhed ved at brande Røsnæs som et attraktivt og stort oplevelseslandskab
- at Røsnæs Rundt bliver et idéforum for andre udkantskommuner.
- at få folk til at bruge den digitale app og hjemmesiden til læring
- at styrke Røsnæs identitet gennem en række objekter, der kan lånes, lejes eller købes i naturrummet. (cykler, t-shirts, rygsække med fiskenet, kikkert osv)
- at der foregår flere aktiviteter og events – både planlagte og uplanlagte
- at samarbejde mellem Kommunen, Natursturelsen, foreningslivet, fonde etc. Styrkes – også med henblik på fremtidige fondsansøgninger, kommunalt fokus osv.



'Vellykket branding kan gøre et område til et sted, hvor folk ønsker at leve, arbejde og besøge'
Robert Jones.



RØSNÆS RUNDT



'Røsnæs Rundt' med de forskellige landmarks, heriblandt aktivitetshuset, er det største aktiv til at give kommunens borgere og turister muligheder for gode, aktive oplevelser i naturen.

ETABLERINGSFASE 2013-14

Der foreslås nedsat en styregruppe med repræsentanter fra Kalundborg Kommune Røsnæs Udviklings- og Beboerforening, Natur- og Kulturcenteret 'Refnæsgården' samt evt. repræsentanter fra diverse fonde. I etableringsfasen organiseres Røsnæs Rundt med denne styregruppe. Styregruppen har det overordnede ansvar for finansiering, beslutninger og ændringer i projektet.

Styregruppen ansætter en projektleder, som har ansvar for projektets fremdrift, leverancer, kvalitet og realisering af succeskriterier. Projektlederen har ansvar for overdragelse af projektet til drift.

Tilknyttet projektet er en referencegruppe sammensat af de fremtidige brugergrupper. Referencegruppen kan variere alt efter projektets dele (aktivitetshuset på havnen, landmarks m.m.). Referencegruppen synliggør de kommende brugeres interesser og virker som ambassadører i eget bagland og sikrer ejerskab og fremtidig brug af projektets faciliteter. Referencegruppen inddrages ved projektets milepæle og efter behov.

DRIFT 2014-

Når projektet overgår til drift, forslås det forankres i Natur- og Kulturcenteret på Refnæsgården, som er en del af Kultur og Fritid, Kalundborg Kommune, med overordnet ansvar hos Kulturchefen.

Centrets leder har ansvar for den daglige drift og vedligeholdelse af Røsnæs Rundt i samarbejde med Røsnæs Udviklings- og Beboerforening. Der foreslås at der udarbejdes en partnerskabsaftale mellem Kalundborg Kommune og Udviklings- og Beboerforeningen, der beskriver ansvars- og arbejdsfordeling. I partnerskabsaftalen kan evt. inddrages Bo og Vækstcenteret samt jobcenter. Der skal afsættes midler til den fremtidige drift af landmarks i Røsnæs Rundt.

I forhold til aktivitetshuset på havnen er der to modeller for den fremtidige drift:

Model 1: Huset ejes af Røsnæs Udviklings- og Beboerforening. Det betyder, at foreningen har alle rettigheder og forpligtigelser, der følger med et ejerskab. Foreningen beslutter hvilke aktiviteter, der skal være i huset og afholder alle driftsomkostninger til drift af huset. Der kan dog søges om tilskud efter folkeoplysningslovens regler til folkeoplysende aktiviteter til børn og unge under 25 år.

Model 2: Huset ejes af Kalundborg Kommune, som dermed har anvisningspligten i forhold til aktiviteter i huset. Kommunen har dermed også ansvaret for de omkostninger, der er forbundet til drift af huset. Dette kræver en beslutning, der afsætter de fornødne midler til formålet.

Det forventes som udgangspunkt at der tages afsæt i model 2.

TIDSPLAN / PROCES + MYNDIGHEDSBEHANDLING

APR. 2012 - FEB. 2013 MARTS 2013 - SEPT. 2013 OKT. 13 - NOV 13 2014

BYGGERIETS FASER

PROJEKTUDVIKLING PROJEKTOPTIMERING PROJEKTFORSLAG HOVEDPROJEKT UDFØRELSE

Projektudvikling i "Stedet Tæller"-regi med støtte fra Realdania (apr-dec '12), samt udarbejdning af skitseforslag til naturrum og aktivitetshus

Løbende projektoptimering i dialog med diverse fonde og myndigheder

Plangrundlag:

Røsnæs er beliggende i kystnærhedszone. Dele af projektområdet er omfattet af strandbeskyttelseslinje samt fortidsmindebeskyttelseslinje og kræver hhv. Naturstyrelsens og Kulturstyrelsens dispensation. Dele af projektet foreslås i fredet område og kræver fredningsnævnets dispensation. Elementer på vand kræver tilladelse fra Kystdirektoratet. Desuden er nogle af de foreslåede landmarks beliggende i tilknytning til habitatinteresse, som kræver §3 dispensation. Sagsbehandlingen hos forskellige myndigheder medfører usikkerhed i for tidplanen projektforslagsfasen. Hovedprojektet igangsættes først når de nødvendige tilladelser er på plads, medmindre nogle af tilladelser forudsætter denne detaljeringsgrad.

Angående sagsbehandlingstiden erfares følgende:

- Sagsbehandlingstid i Naturstyrelsen varer ca. 1-3 mdr. for ukomplicerede sager og ca. 3-6 mdr. for komplicerede sager. I forhold til dispensation fra strandbeskyttelseslinjen er dialogen med Naturstyrelsen påbegyndt. Dialogen vil fortsætte løbende i det videre forløb.

- Landzonesagsbehandling tager typisk 8-12 uger fra det tidspunkt, hvor der foreligger en konkret ansøgning. Hvor der kræves dispensation fra skovbyggelinie, fortidsmindebeskyttelseslinje eller sø- og åbeskyttelseslinje, vil Kalundborg Kommune forsøge at køre dem sideløbende med en evt. landzonesagsbehandling.
- For byggetilladelse må der påregnes 8-12 uger fra sagen er fuldt belyst, dvs. fra der foreligger alle andre tilladelser og dispensationer samt fyldestgørende tegningsmateriale.

Kalundborg Kommune er meget positivt stemt for projektet og er en del af projektteamet. Det betyder at der fra kommunens side som udgangspunkt vil blive set positivt på dispensationer, tilladelser og evt. udarbejdelser af kommuneplanteilæg eller hvis kommuneplanens ramme skal ændres. Dette gælder naturligvis udelukkende for de tilladelser og dispensationer, hvor kommunen er myndigheden.

DIALOGMØDER



ANSØGNINGER OM STØTTE



MYNDIGHEDSBEHANDLING



23.05.2012 Workshop på Røsnæs Borgerinddragelse

01.11.12 Ansøgning Naturstyrelsens støtteordning til fri-luftfaciliteter ved fortidsminder og i fredede områder fra NaturErhverv

Tilsagn om tilskud til landmarks ved Hørsedalen, Hyberstøj og Ågerup

Ansøgning Lokale- og Anlægsfonden

Ansøgning støtte Friluftsrådet,

Ansøgning arbejdsmarkedets feriefond

Kommunens budgetseminar 2014

Opstart Kommuneplanteilæg

Ansøgninger tilladelser fra Natyrstyrelsen

Kommunens budgetseminar 2014

Ansøgning NORDEA-fonden

Ansøgning LAG

Ansøgning støtte fra Natyrstyrelsen



● Ved politisk behandling i juni 2012 blev indstillet at kommunens område ved Lecagrunden, Røsnæsvej 233, frigives til projektet Naturrum Røsnæs benyttelse. Det blev politisk vedtaget at godkende indstillingen for så vidt angik frigivelse af Lecagrunden. Der ønskedes oplæg til partnerskabsaftale med frivillige organisationer om ren- og vedligeholdelse af arealet.

HOVEDTAL, UDGIFTER

A. Aktivitetshus	5.535.000
B. Optioner	1.712.000
C. Naturrum	2.790.000
D. Landmarks	2.963.000
Sum estimerede anlægsudgifter	13.000.000
Projektledelse	500.000
Sum	13.500.000

FINANSIERINGSPLAN, INDTÆGTER

Navn	Har søgt/ vil søge	Opnået støtte	I alt	Bemærkninger
NaturErhvervstyrelsen	466.000	403.000	403.000	Øremærket til 3 landmarks
Arbejdsmarkedets feriefond	2.000.000		2.000.000	Ansøgning indsendt
Lokale- og anlægsfonden	2.600.000		2.600.000	Positiv dialog
LAG-midler	1.000.000		1.000.000	Forhåndstilkendegivelse på 500.000 til N
Friluftsrådet	1.500.000		1.500.000	Ansøgning indsendt, positiv dialog
FLAG-midler	1.500.000		1.500.000	Ansøgning indsendt, positiv dialog
Kalundborg Kommune	3.000.000		3.000.000	
Øvrige fonde	1.500.000		1.500.000	
			13.503.000	

ØKONOMISK ESTIMAT

Projektet tager afsæt i "Røsnæs på forkant af udviklingen" udviklet af Røsnæs udviklings- og beboerforening, og er udarbejdet af Spektrum Arkitekter med udviklingsstøtte fra Realdania (Stedet Tæller: 100.000kr.), fra Kalundborg Kommune (35.000) og Røsnæs Udviklings- og Beboerforening (20.000)

Anlægsoverslaget er udarbejdet af Spektrum Arkitekter, og er baseret på en forventning om at projektet kan gennemføres efter en model, hvor moms kan løftes, fx genne et samarbejde hvor Kalundborg Kommune ingår. Det samlede budget er derfor ekskl. moms. Røsnæs udviklings- og beboerforening er initiativtager til det samlede projekt, som kun kan realiseres med Kalundborg Kommunes positive medvirken.

Idet projektet endnu ikke er færdigudviklet og projekteret og skal videreudvikles med diverse fonde og styregruppe, skal den ovenstående kalkulation forstås som et overordnet estimat. Pga denne usikkerhedsfaktor er der udarbejdet et anlægsminimum og et maksimum. De udspecificerede anlægsudgifter på de følgende sider er baseret på anlægsminimum, som i alt udgør 12,5 mio.

FINANSIERINGSPLAN

Som nævnt er det en forudsætning for gennemførelsen af projektet, at Kalundborg Kommune deltager i finansieringen. Kommunens deltagelse er afgørende for den fondsfinansiering der skal bære den største del af projektet. Vores udspil i den gode dialog vi har med Kalundborg Kommune er, at Kalundborg kommune støtter projektet med 25% af projektsummen. Enten ved en generel støtte eller gennem et specifikt samarbejde, f.eks. om Aktivitetshuset på havnen. Dialogen med Kalundborg Kommune vil blive fortsat i resten af 2013.

ØKONOMI / ANLÆGSUDGIFTER AKTIVITETSHUSET + OPTIONER

A. AKTIVITETSHUS HÅNDVÆRKERUDGIFTER		enhed	antal	pris/enhed	pris
Bygning	Uopvarmet depot	m2	17	6.000	102.000
	Omklædning	m2	46	14.000	644.000
	Sauna	m2	10	20.000	200.000
	Café	m2	105	10.000	1.050.000
	Overdækning	m2	47	1.500	70.500
	Inventar	sum	1	30000	30.000
Terrasseret landskab		m2	470	3.000	1.410.000
Udekøkken		sum	1	90.000	90.000
Sum:					3.596.500
Byggeplads 6%					215.790
Håndværkerudgifter i alt					3.812.290
BYGGEOMKOSTNINGER					
Rådgiverhonorar					500.000
Geotekniske undersøgelser					10.000
Landmåler					12.000
Revision og byggerenskab					40.000
Byggesagsgebyr					2.000
Byggeomkostninger i alt					564.000
UDSTYR					
Rygeovn		sum	1	70.000	70.000
Flydeponton		sum	1	225.000	225.000
Kajakker og øvrigt udstyr		sum	1	100.000	100.000
Udstyr i alt					395.000
I ALT					4.771.290
Uforudselige udgifter 16 %					763.406
Aktivitetsrum i alt ekskl moms					5.534.696

B. HAVNEN ØVRIGE (OPTIONER)		enhed	antal	pris/enhed	pris
Værksted i eksist. depot		sum	1	750.000	750.000
Kajakhotel		sum	1	225.000	225.000
Forbedring af stranden, aptering, trædæk		sum	1	190.000	190.000
Sum:					1.165.000
Byggeplads 6%					69.900
Håndværkerudgifter i alt					1.234.900
BYGGEOMKOSTNINGER					
Rådgiverhonorar					220.000
Landmåler					20.000
Byggesagsgebyr					2.000
Byggeomkostninger i alt					242.000
I ALT					1.476.900
Uforudselige udgifter 16 %					236.304
Havnen øvrige (Optioner) i alt ekskl moms					1.713.204

C. NATURRUM HÅNDVÆRKERUDGIFTER	enhed	antal	pris/enhed	pris
Bygning	m2	80	13.800	1.104.000
Udekøkken	sum	1	75.000	75.000
Cykeludlejning	sum	1	75.000	75.000
Fast inventar	sum	1	30.000	30.000
Sum:				1.284.000
Byggeplads 6%				77.040
Håndværkerudgifter i alt				1.361.040
BYGGEOMKOSTNINGER				
Rådgiverhonorar				300.000
Transport				25.000
Landmåler				12.000
Revision og byggeregnskab				20.000
Geotekniske undersøgelser				10.000
Byggesagsgebyr				2.000
Byggeomkostninger i alt				369.000
FORMIDLING				
Rådgiverhonorar til udvikling af formidlingskoncept	sum	1	400.000	400.000
Formidling i alt				400.000
UDSTYR				
Skilte/ infotavler	sum	1	75.000	75.000
Branding T-shirts, Rygsæk,...	sum	1	100.000	100.000
Cykle og øvrigt udstyr	sum	1	100.000	100.000
Udstyr i alt				275.000
I ALT				2.405.040
Uforudselige udgifter 16 %				384.806
Naturrum i alt ekskl moms				2.789.846

D. LANDMARKS HÅNDVÆRKERUDGIFTER	enhed	antal	pris/enhed	pris
Kongstrup Klinte, opholdsmøbel m bålplads 20 m2	sum	1	100.000	100.000
Horsedalen, opholdsmøbel med vinstokke 20 m2	sum	1	100.000	100.000
Sønderstrand, havplatform 25 m2	sum	1	200.000	200.000
Kik-ud, opholdsmøbel med trappe 20 m2	sum	1	150.000	150.000
Vindekilde, opholdsmøbel m opsamlingskar 15 m2	sum	1	150.000	150.000
Spidsen, opholdsmøbler 3 stk	sum	1	150.000	150.000
Vågehøj, opholdsmøbel med fast kiggert	sum	1	150.000	150.000
Maderne, opholdsmøbel med lydinstallation	sum	1	150.000	150.000
Krogerup, flydeplatform med overdækning	sum	1	150.000	150.000
Havnen, bedre strand samt opholdsmøbel 15 m2	sum	1	250.000	250.000
Ågerup, opholdsmøbel itrækronerne 20 m2	sum	1	150.000	150.000
Hybeshøj, opholdsmøbel med fast kiggert 25 m2	sum	1	150.000	150.000
Ruten: låger, stireguleringer, bænke	sum	1	100.000	100.000
Sum:				1.950.000
Byggeplads 6%				117.000
Håndværkerudgifter i alt				2.067.000
BYGGEOMKOSTNINGER				
Rådgiverhonorar				455.000
Landmåler				30.000
Byggesagsgebyr				2.000
Forsikringer				0
Byggeomkostninger i alt				487.000
I ALT				2.554.000
Uforudselige udgifter 16 %				408.640
Landmarks i alt ekskl moms				2.962.640

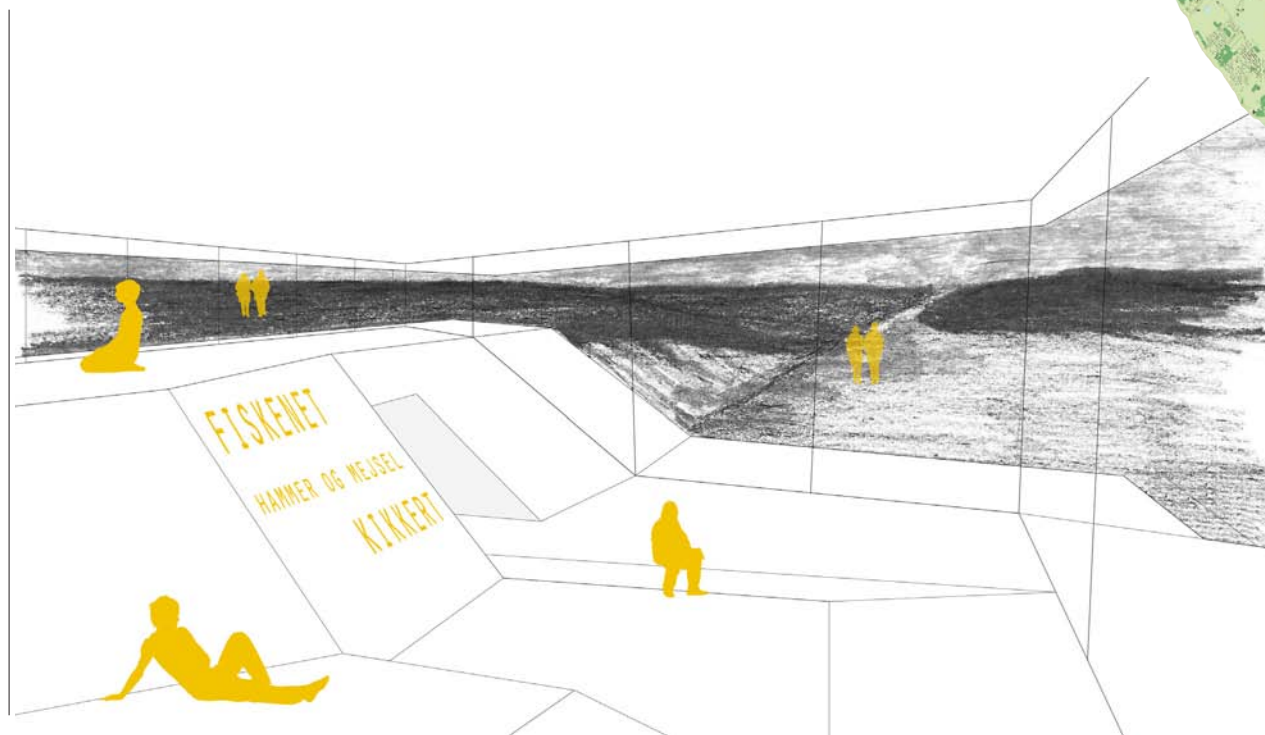
NATURRUMMET



NATURRUMMET / VELKOMMEN TIL RØSNÆS!

LECAGRUNDEN er placeret midt på halvøen lige ud til Røsnæsvejen, som forbinder Kalundborg med Røsnæs Fyr, hvilket giver stedet karakter af en portal til områdets fantastiske natur. Et naturligt mødested og et velkommen til Røsnæs.

VI FORESLÅR her at etablere et attraktivt naturrum/ en velkomstportal på grunden, der indbyder til et nærmere besøg. Det er her man ankommer, parkerer sin bil og gør sig klar til turen i naturen. Man kan opholde sig her en stund, planlægge sin tur og fordybe sig i information eller lade sig betage af landskabet. Naturrummet udgøres af informationstavler med beskrivelser og kort over øens attraktioner og vandreruter. Naturrummet foreslås i weekenden bemandet af unge Røssere samt voksne med funktionsnedsættelse fra bo- og vækstcenteret i Kalundborg (beskyttet beskæftigelse), således det er muligt at leje/låne fx: cykler, fiskenet, kikkerter, snobrødsdej, knive, brænde osv., for bedre at kunne studere og opleve Røsnæs talrige naturoplevelser.



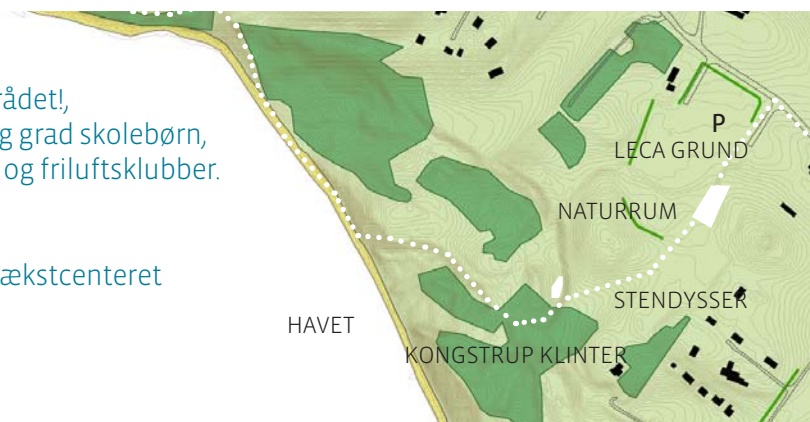
Formålet med naturrummet er at byde velkommen til Røsnæs, facilitere turen i naturen og give de besøgende et overblik over tur-mulighederne på Røsnæs. Naturrummet skal være med til at flere mennesker finder vej til naturen og Røsnæs' mange udflugts- og oplevelsesmuligheder. Der vil være informationer om:

Røsnæs Rundt: Kystruten, turforslag med angivelse af antal km, sværhedsgrad, landmarks og eksisterende seværdigheder. Der vil også beskrives hvorledes vandreturen kan kombineres med at cykle, tage bussen eller parkere et andet sted på halvøen.

Målgruppen er alle besøgende til området, både turister og fastboende og i særlig grad skolebørn, institutioner, naturskoler, vandrelaug og friluftsklubber.

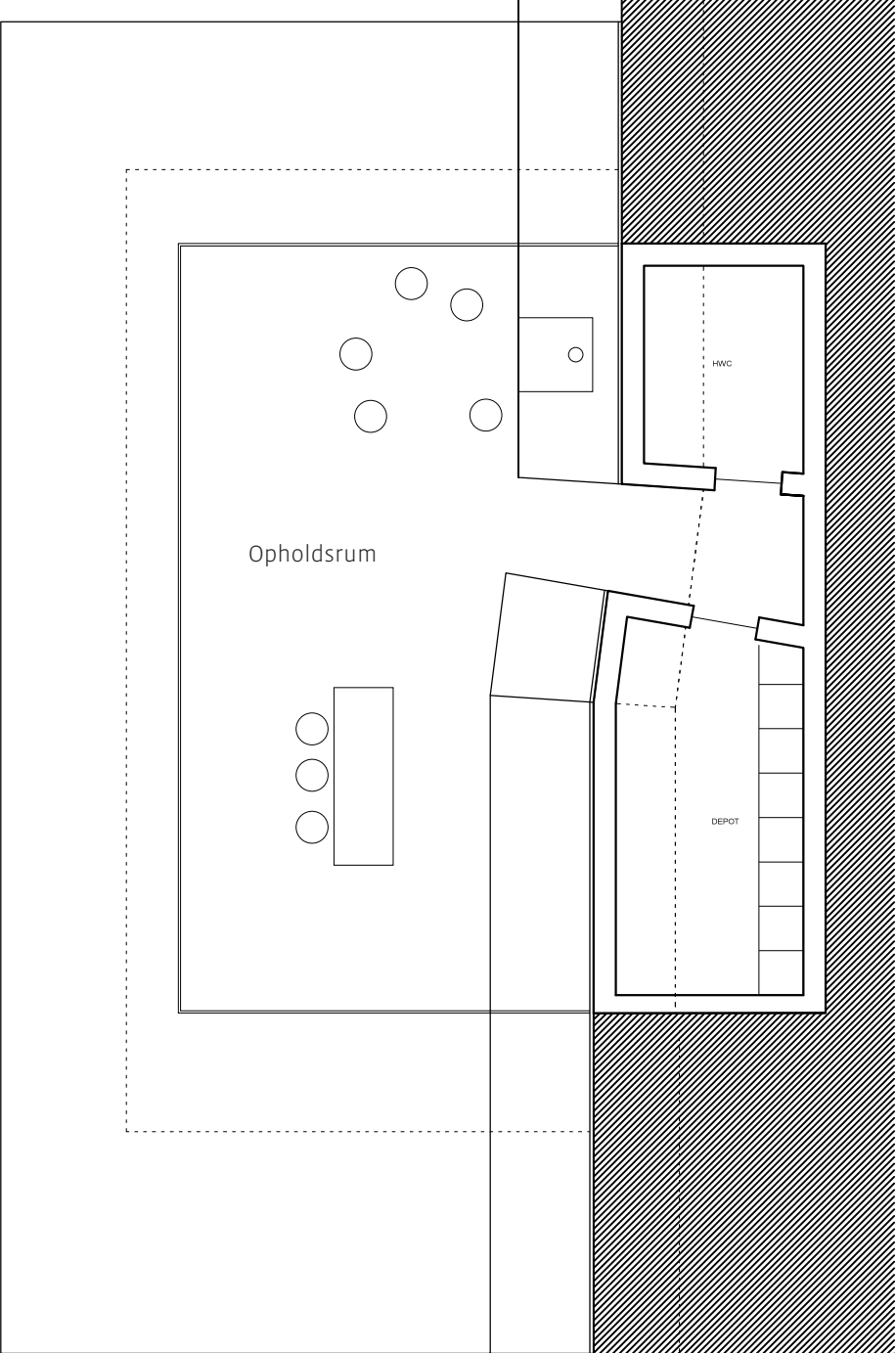
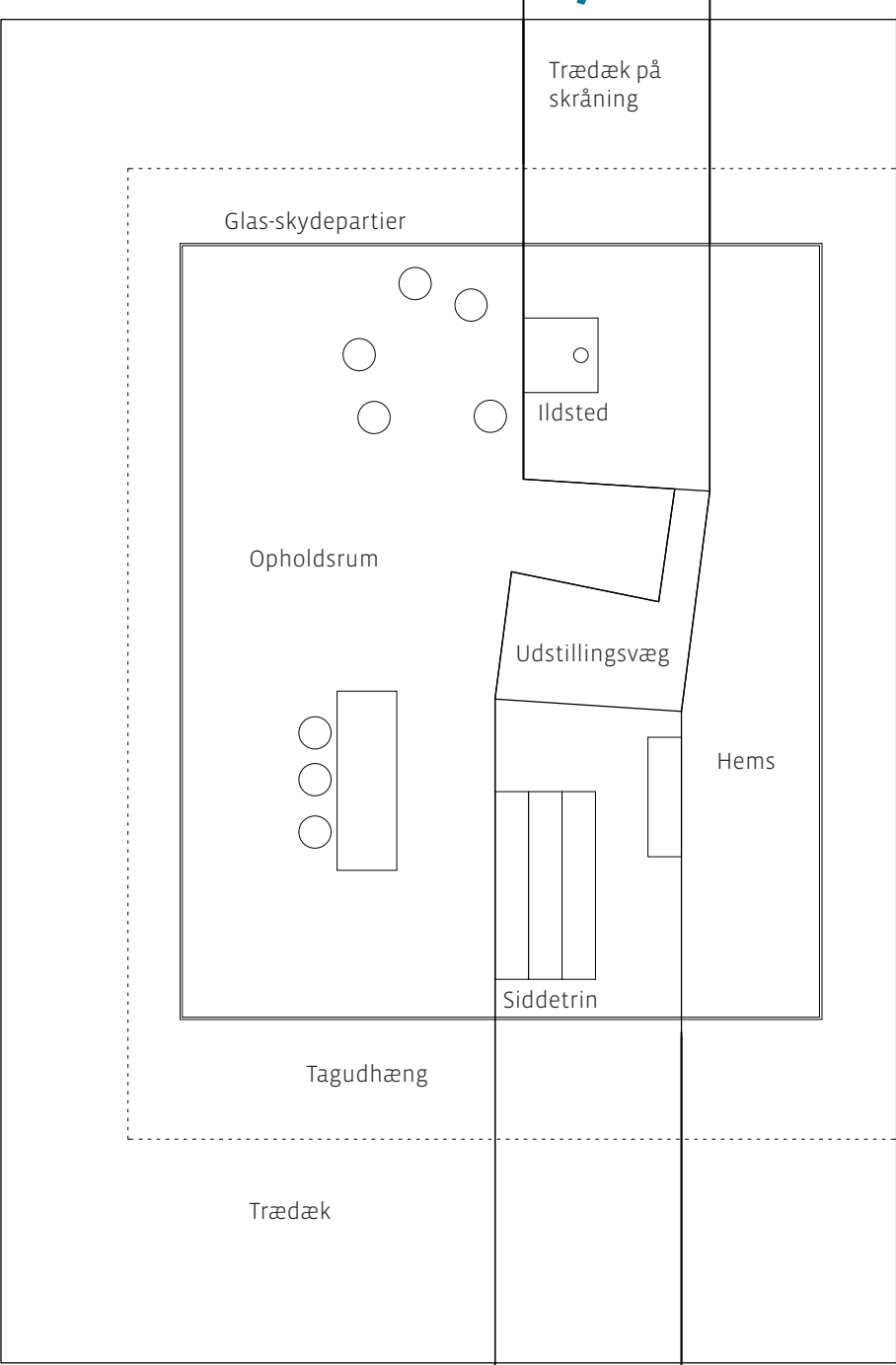
Kompetencepersoner:

Poul-Erik Westrup, teamleder Bo- og Vækstcenteret





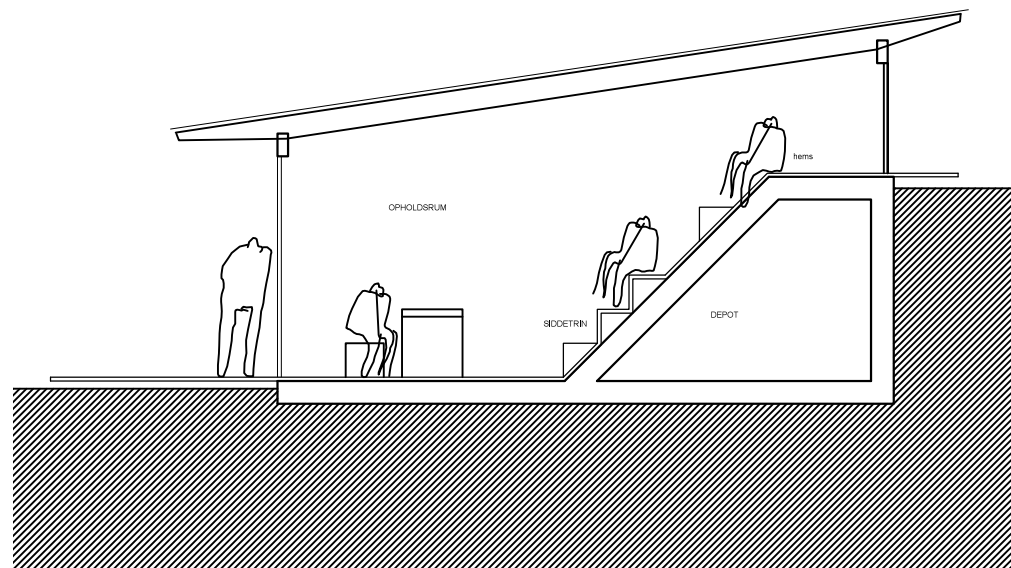
NATURRUMMET / PLANER 1:100



28

Naturrummet foreslås som en stor samlende træflade, der lægges ud på terrænet og foldes henover den eksisterende skråning i den sydøstlige ende af grunden. Et let tag svæver henover denne træflade og afskærmer, sammen med transparente glasfacader, et stort opholdsrum fra vind og regn. Under træfladen, bygget ind i skråningen, ligger bygningens servicefaciliteter skjult. Selve opholdsrummet fremstår meget åben og transparent, og glaspartierne kan lukkes op så oplevelsen af inde og ude også fysisk kan smelte sammen. Glasarealet og taget mod sydvest tillader vintermiddagssolen at trænge ind i bygningen.

Naturrummet byder på mange forskelligartede former for ophold. Udenfor findes bænke og kanter hvor man kan slå sig ned, omkring pejsen kan man varme sig på kolde dage, fra siddetrapperne på skråningen kan man betragte det omkringliggende landskab eller opleve naturrummets udstilling, og øverst kan man trække sig tilbage med en god bog og nyde udsigten over stendysserne mod vest. Naturrummet vil bygges som en enkel trækonstruktion og fremstå med træflader, glasfacader og let sedumtag. Arkitektonisk formsprog og materialevalg er i familie med de øvrige landmarks, og skaber derved også



Snit 1:100



Billede fra området

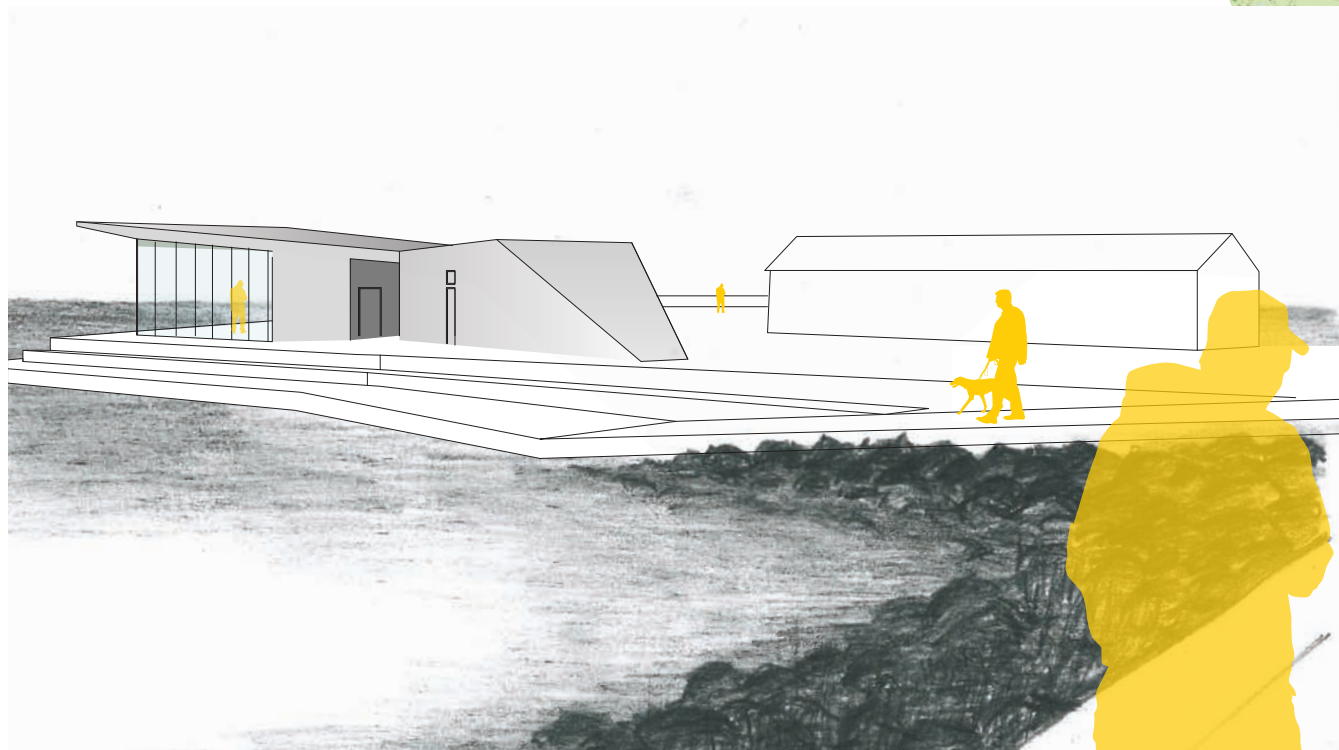
AKTIVITETSHUSET



AKTIVITETSHUS/ I HAVNEN

RØSNÆS HAVN, også kaldet Nyby Havn, ligger centralt placeret på Røsnæs og skaber adgang til halvøen fra vandsiden. Havnens centrale maritime placering gør havnen attraktiv som destination for havkajakker og sejlbåde fra bl.a. Samsø, Kerteminde, Nekselø Havnsø, Sejerø, Odsherred osv. Desuden er havnen et perfekt og yndet udgangspunkt for en række vandrelaterede aktiviteter på Røsnæs' kyster. Havnen blev anlagt i fyrrene og har i dag kun 7 erhvervsfiskere tilbage. Dvs. at havnen gradvist træder ind i en ny rolle som støttepunkt og base for en række rekreative vandrelaterede aktiviteter.

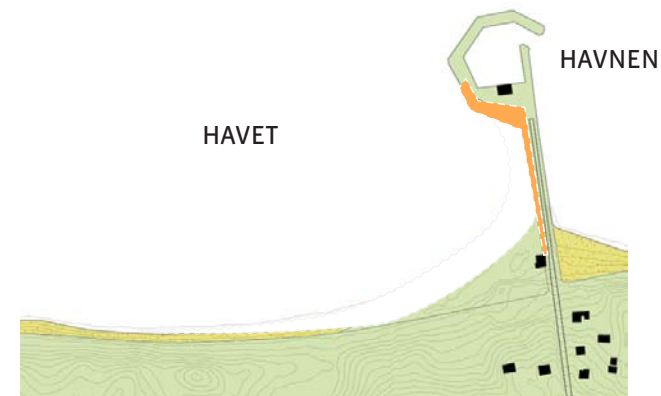
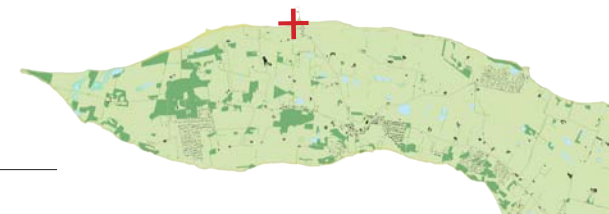
VI FORESLÅR at etablere et 'Maritimt Aktivitetshus' på havnen. Det er tanken at huset skal understøtte sejlsport og det maritime liv i havnen i form af fx udspring/adgang til dybt vand, bad, lockers, omklædning, isætning af kajakker, udekøkken, kajakopbevaring, mulighed for undervisning o.l.



Formålet: Med etableringen af aktivitetshuset er primært at give nye muligheder for sejlsport, skoletjeneste og i det hele taget det maritime liv ved havnen.

Havnens historiske rolle, erhvervsfiskeriet, fiskekutterne, fiskerne og fangsten.

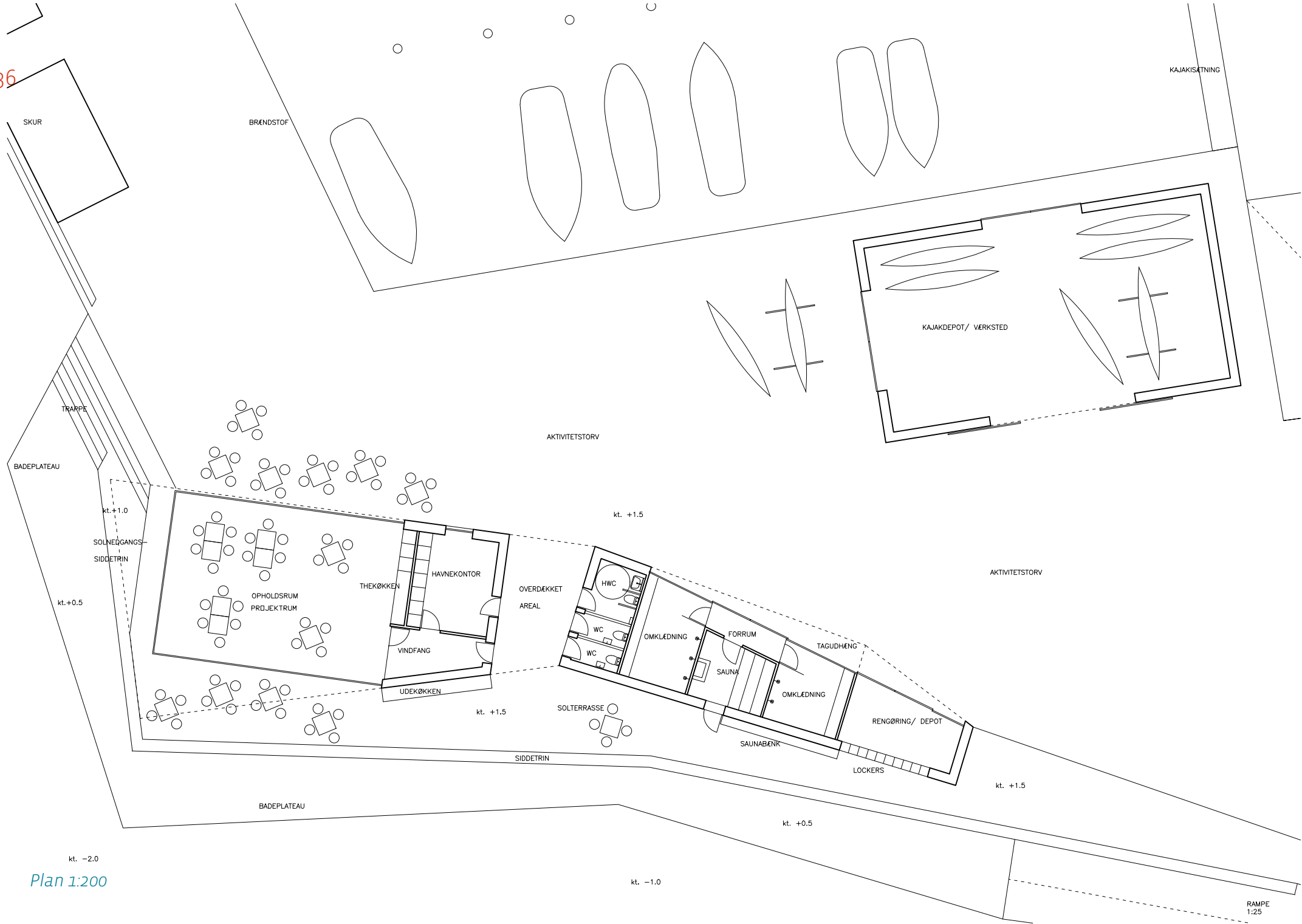
Målgruppen: er sommerferiegæster, børn, familier, unge, sejlere, dykkere, kajaksejlere, kite- og vindsurfere.







View fra vest



Plan 1:200

Aktivitetshuset bryder med vanetænkning omkring byggerier i danske havne og fremfor at operere med små træskure foreslås at etablere en sammenhængende bygning, der kan løfte det byggede miljø i Nyby Havn til et niveau, der lever op til stedets store landskabelige kvaliteter. Flere af de eksisterende funktioner vil indgå i den foreslåede bygningsvolumen, og enkelte kan eventuelt flyttes til den vestlige mole. Aktivitetshuset er strakt ud langs den sydlige mole, og tilknyttes derved til havnens 'torv' mod nord og vandet mod syd og vest. Aktivitetshuset danner således havnens nye ansigt ved ankomst fra land-siden. Bygningen er et langstrakt volumen, hvor foldede træflader, der trapper ned mod vandet, er en væsentlig del af det arkitektoniske udtryk, i lighed med de øvrige landmark og naturrummet.

Bygningen er strakt ud så den danner en samlet front mod havnerummet mod syd i dens fulde længde. Et stort tag er det samlende element, som overdækker bygningens to bygningskroppe: det våde hus (omklædning/ sauna) og det tørre hus (fællesrum/ havnekontor). Fællesrummet består primært af glasfacader, for at tilbyde udsigt 360 grader og for at opløse grænsen mellem inde og ude mest muligt.

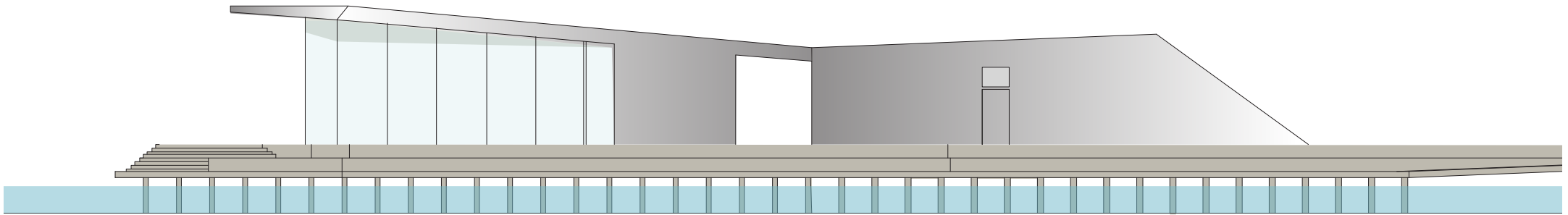
Bygningen søger at favne 'aktivitetstorvet' nord for bygningen, ved at henvende sig mod den med sine glaspartier i fællesrummet og skydeporte i omklædningsafdelingen. Aktivitetshuset indgår ikke som et traditionelt element, der knytter an til de andre bygninger i havneområdet, men forholder sig til det omkringliggende landskab og indgår som et nyt formet landskabselement med reference til de horisontale elementer i området. Et formet landskabselement, der 'forer' havnekanten og inviterer til liv og aktivitet på grænsen mellem land og vand.



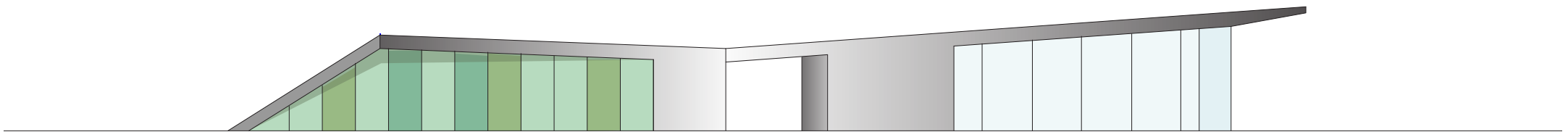
Ankomsten. View fra øst



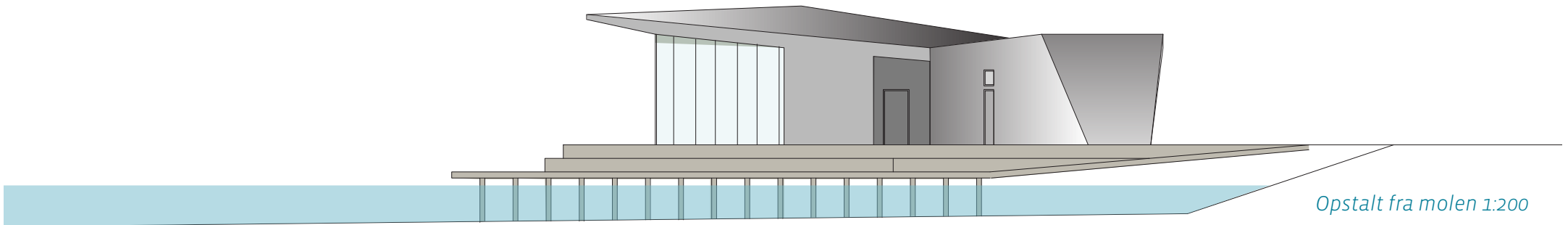
View fra nord



Opstalt fra syd 1:200



Opstalt fra nord 1:200



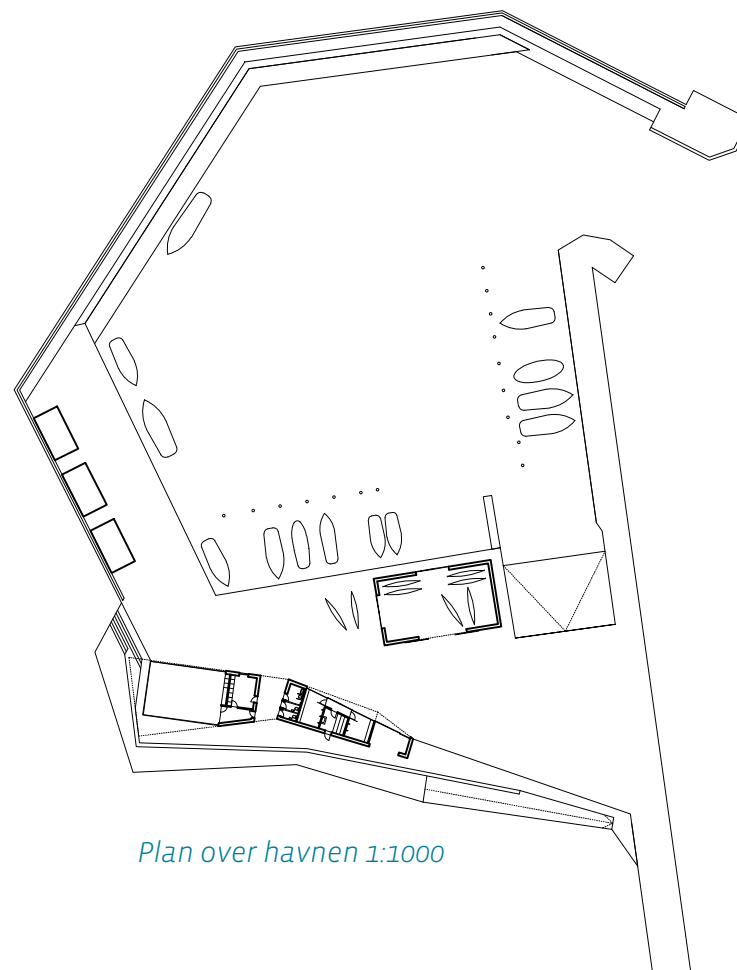
Opstalt fra molen 1:200

Mange forskellige brugergrupper, lokale borgere og foreninger har udtrykt et meget stort ønske om at få understøttet og udbygget deres aktivitetsmuligheder via et maritimt aktivitetshus på havnen. Et aktivitetshus på havnen vil også kunne åbne op for en række nye aktiviteter og besøgende.

Aktivitetshuset vil udgøre et centralt element i levering af basale faciliteter til for f.eks. gæstesejlere ligesom huset vil være en ny ramme for forenings- og fritidsaktiviteter afholdt af lokale borgere, foreninger samt besøgende udefra. I øjeblikket findes der en række mere eller mindre organiserede brugergrupper, der meget aktivt opsøger vandet og som vil få en naturlig tilknytning til aktivitetshuset:

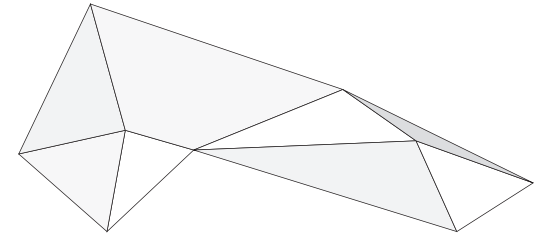
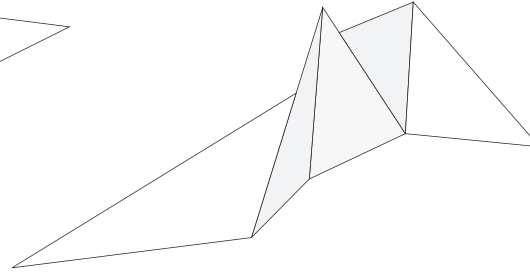
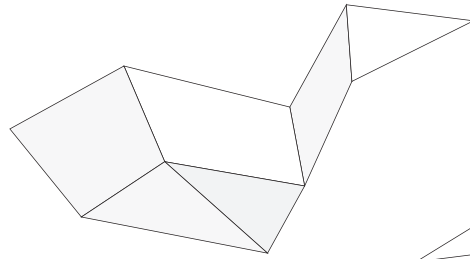
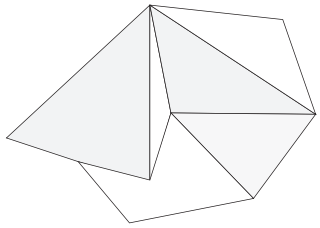
- De lokale lystfiskerforeninger samt erhvervsfiskerne kan have glæde af et sted at mødes og vil gerne have et sted, hvor der kan renses og eventuelt også ryges fisk.
- Røsnæs Sejlklub mangler klublokaler og mulighed for opmagasiner af deres udstyr og både.
- Strandjægerne lader deres jagt som regel udgå fra havnen, og savner et sted at mødes og at være sammen.
- Kitesurferne tiltrækkes til Røsnæs' nordkyst på grund af dens usædvanlige gode vindforhold i kombination med bølgerne. Omklædning, sauna, et opholdssted og et sted at afholde stævner vil tiltrække en del mere aktivitet, og vil også gøre at de vil tage deres familier med til Røsnæs.
- Vinterbaderforeningen har for øjeblikket ingen faciliteter overhovedet, så de vil flytte deres aktiviteter.
- Røsnæs havkajakklub som holder til på sydsiden efterlyser gode forhold for isætning og istigning, kajakopbevaring, omklædning og bad og et klublokale. Andre sjællandske kajakklubber og roere har også ydret ønske om at benytte Røsnæs havn som afsæt eller pejlemærke.

Derudover vil huset fungere som afsæt for en række øvrige aktiviteter som undervisning og introduktion i vandsport, til svømning, til udstilling og formidling af fauna og flora, til udendørs madtilberedning, til blå flag ordning, til skoletjenesten, triatlon løb, mv. Havnens rekreative værdi vil vokse ganske betydeligt med det planlagte aktivitetshus og især medvirke til, at ungdommen opnår forbedrede udfoldelsesmuligheder. Med aktivitetshuset ønskes de lokale og regionale interesser i havnen styrket og knyttet til Røsnæs Rundt ruten, der bygger på områdets særegne kultur- og naturpotentialer.



Plan over havnen 1:1000

DE ØVRIGE LANDMARKS



ET LANDMARK

Et 'landmark' kan forstås som et kulturhistorisk vartegn, en turistattraktion, der tiltrækker folk og giver et sted identitet (en kirke, et tårn, en skulptur). Det kan også betyde en landskabelig attraktion som fx et vandfald, et bjerg, en sø. Det kan også betyde en milepæl i historien, et vendepunkt. Og endelig kan det betyde et landemærke, altså noget man bruger til at navigere efter.

Vi vælger at bruge termen 'landmark' om de 13 nye elementer. Med dem vil vi markere særlige steder langs kystruten. Landmarksene udpeger seværdigheder langs ruten og bliver samtidig selv til nye vartegn, som man kan orientere sig efter.

[Steder bliver til idet de markeres.](#)

EN PLATFORM

Som udgangspunkt formes og betragtes landmarksene som 'platforme', 'byggede terrasser' eller 'baser' placeret i landskabet. En platform kan anskues som den enkleste og mest basale form for arkitektur. Eller måske snarere som basen og dermed udgangspunktet for enhver arkitektur.

'The platform may be seen as a true 'idea', positioned between architecture and landscape, locating human existence between earth and sky.'

John Roberts

ET TÆPPE

Alle landmarks betragtes som små 'tæpper', der 'fører' landskabet på strategiske steder primært langs kystruten. De formidler mødet mellem menneske og natur. Enkelhed, robusthed og ydmyghed for landskabet præger dem alle. De smyger sig ind i landskabet og draperer landskabets topologi. De pryder landskabet som en form for permanente picnic-tæpper, der er lagt ud på en dejlig sommerdag. Klar til at modtage sine gæster for en stund. Måske har tæppet en rynke man kan sidde på? Måske folder det sig rundt og danner en overdækning? Det primære handler om at objektet, som et tæppe, følger og indordner sig landskabet. Landskabet præger landmarket.

[På en gang løjnefaldende og ydmyge.](#)

EN FAMILIE

Landmarksene bearbejdes så de tydeligt er i familie med hinanden; de vil fremstå som 13 brikker fra det samme puslespil. For at sikre denne ensretning på trods af deres forskellige funktion benyttes samme materialevalg; cortenstål og træ. Man får følelsen af at de 13 landmarks vil kunne sættes sammen og danne et nyt stort og 'fuldendt' objekt. Med en enkel og præcis formgivning, tegnes de nye 'landskabsmøbler', så de både passer til den særlige funktion og det særlige landskab på det pågældende sted, men også så de tydeligt fremstår som en helhed, en serie, en familie.

Således forstås landmarksene som smukke arkitektoniske objekter, der markerer særlige steder, som refererer til platformen og bænken, men her er bearbejdet alt efter stedets topografi og den ønskede oplevelse og funktion. De fremstår 'uniforme' og ensartede i deres formsprog og følger sig nænsomt og forsigtigt ind i landskabet.





Billede fra stedet



Billede fra stedet



Billede fra stedet



Referencebillede

KONGSTRUP KLINTER / SPOR FRA ISTIDEN

KONGSTRUP KLINTER er dannet af istidens ler-, grus- og stenafljæringer. Forekomsten af plastisk ler er i årene 1949-1980 blevet udnyttet af en større Lecafabrik og landskabet bærer stadig præg af Lecas gravearbejde med mange skyttegravslignende grøfter. Området er reetableret i 1998 af Kalundborg Kommune og lecafabrikken blev nu til kulturhistorie.

Kongstrup Klinter er blandt de højeste på sydkysten ca. 40 m og de blev fredet i 1954. Fra områdets højeste punkt er det muligt at få et panorama udsigt i 360 grader, hvor man tydeligt ser halvøerne Røsnæs og Asnæs, Sejerø og Odsherred.

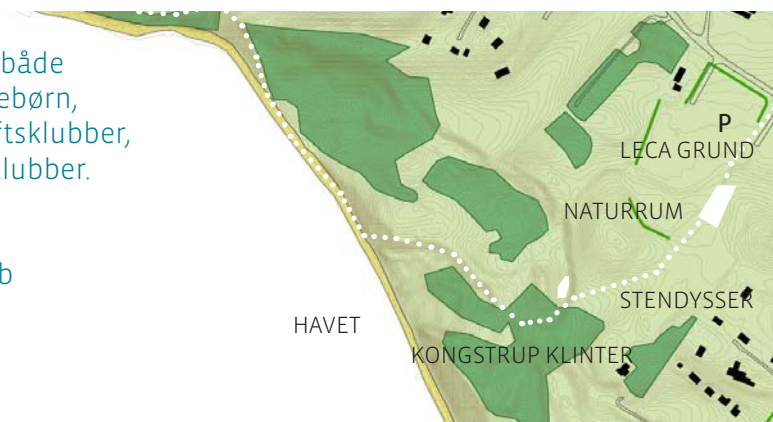
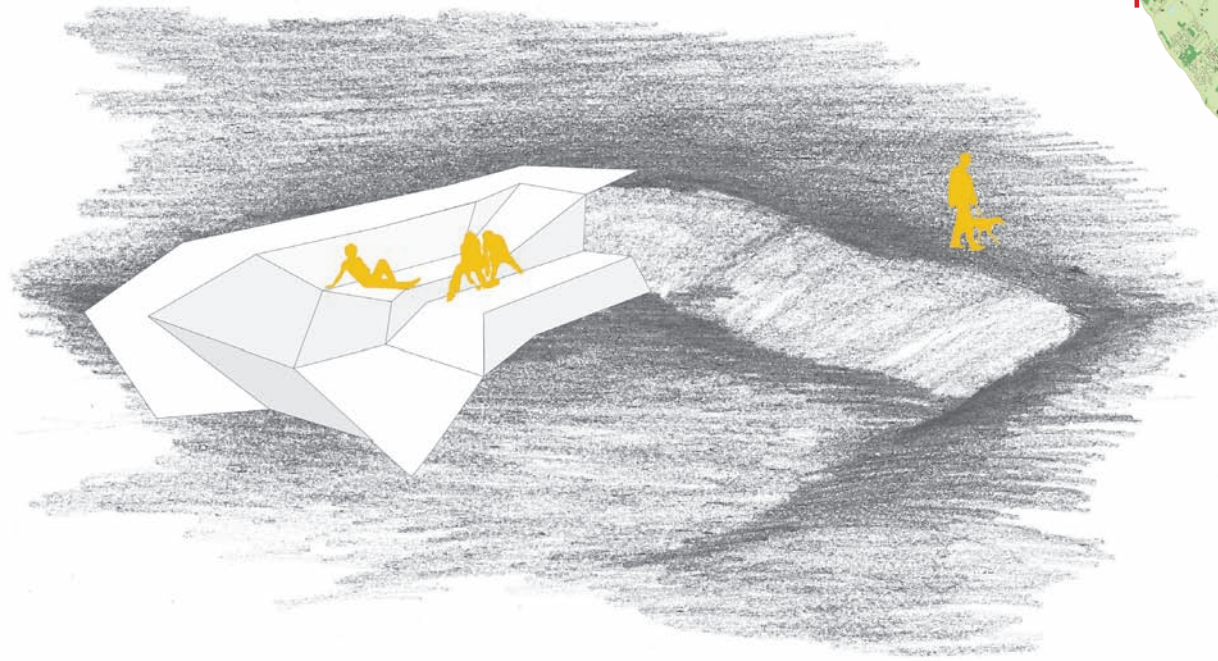
VI FORESLÅR at der, som en forlængelse til naturrummet, placeres en mindre udsigtsplatform ved skrænten, hvor man kan sidde i læ for vinden og nyde sin kaffe og madpakke eller blot nyde udsigten og solens stråler. Herfra kan man betragte de storslåede skrænter, de forskellige jordlag og få information om istidens aflejringer og dannelsen af Røsnæs.

Formålet med udsigtsplatformen er byde på en 'madpakkested', før turen ud i naturen. Her kan man få information omkring:

Geologien, istiden, gletsjernes vældige kræfter, oceandannelser, vulkaner og dramatiske klimaforandringer landskabsdannelsen. Aflejringerne af ler, grus og sten. (forekomster af plastisk ler, grønt ler, rødt ler, fossiler, jernlersten osv)

Målgruppen er alle besøgende til området, både turister og fastboende og i særlig grad skolebørn, institutioner, naturskoler, vandrelaug, friluftsklubber, ornitologforeninger, fossilsamlere og stenklubber.

Kompetencepersoner:
Asbjørn Grarup, Nordvestsjælland Stenklub





Billede fra stedet



Billede fra stedet



Billede fra stedet

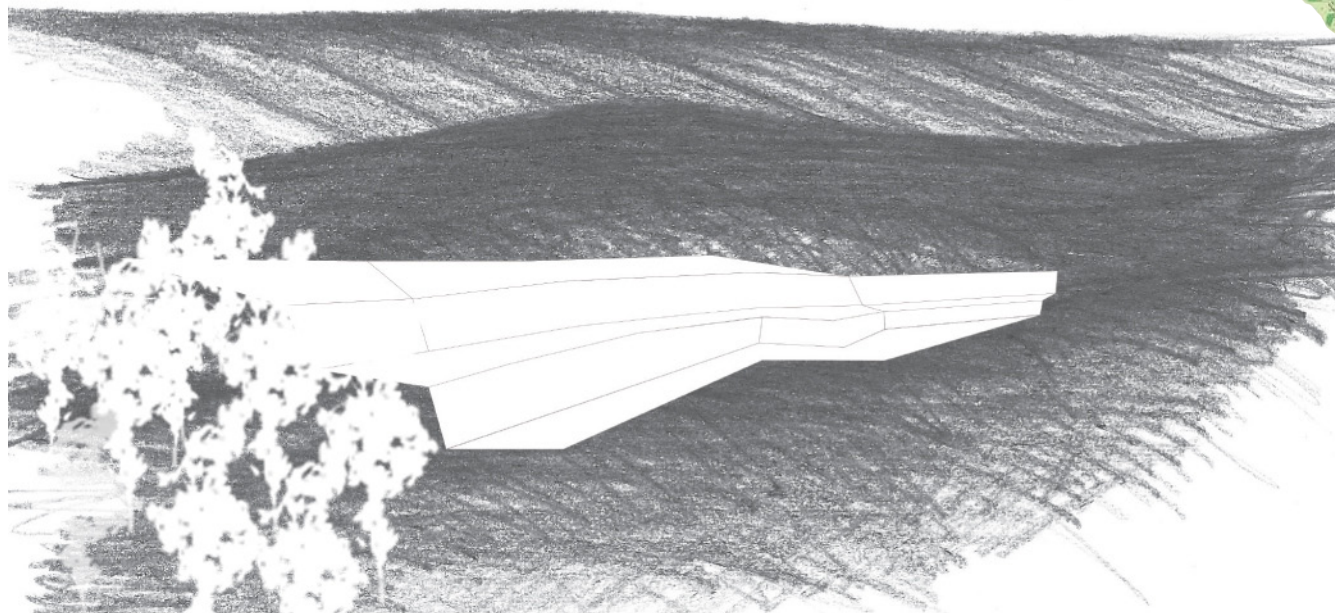


Referencebillede

HORSEDALEN / DRIK DRUEN

HORSEDALEN er varm og solrig og de kalkholdige sydvendte skrænter og det kølige klima giver et fantastisk grundlag for at dyrke druer. Dette udnyttes af den lokale vinbonde Tom Christensen, der ejer Dyrehøjgaard Vingaard. Årets Vingård 2012.

VI FORESLÅR at etablere et opholdssted omringet af vinstokke: Siddemuligheder med storslået udsigt over havet mod syd og udsigt over vinrækkerne, der aftegner sig i det kuperede terræn mod nord. Mens man nyder udsigten kan man smage på forskellige druer fra stokke plantet til formålet. Vil man smage de lokalproducerede vine, så kan man lægge vejen forbi Dyrehøjgaard.



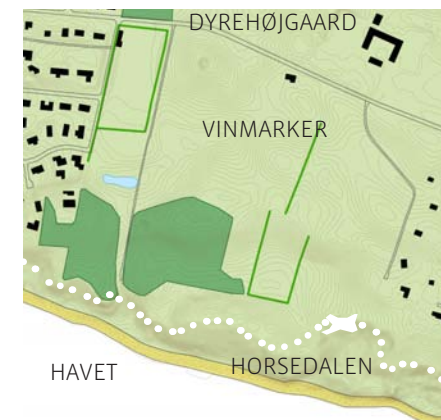
'Dyrehøj Vingaard ligger på det solrige Røsnæs ved Kalundborg og er Danmarks største. I vinkælderen bliver RØS skabt af vinkyperen, vinbonden og hele teamet bag vingården. Vingården er i 2012 blevet belønnet med en pokal for Årets Vingård og 7 andre pokaler og 4 medaljer ved Danske Vingaardes årlige konkurrence for erhvervsvinavlere.'

Formålet: Vi ønsker at tilbyde et dejligt opholdssted i solen, hvor man kan nyde udsigten over havet og smage på druerne. Der vil være information omkring:

De klimatiske forhold, solens betydning for vinproduktionen, Dyrehøjgaard Vingaards prisvindende vine.

Målgruppe: Alle besøgende og særligt gourmetinteresserede, vinsmagere, botanikere, vandrelaug

Kompetenceperson:
Tom Christensen, vinbonde, Dyrehøjgaard Vingaard





Billede fra stedet



Referencebillede



Referencebillede

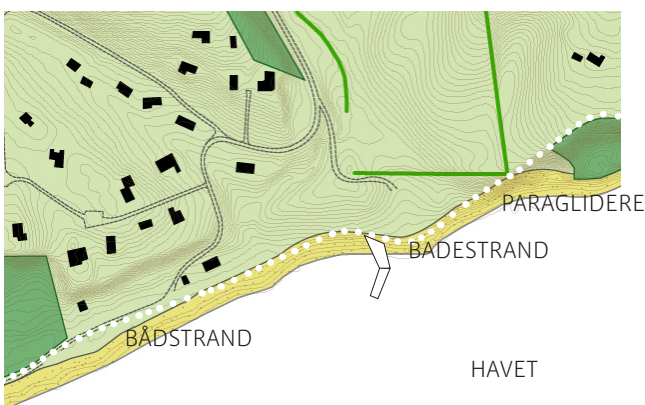


Referencebillede

SØNDERSTRAND / AKTIVITET PÅ VANDET

SØNDERSTRAND ligger sydvest for Ulstrup og er et af sydkystens mest fremkommelige steder. Man kan køre i bil hele vejen ned til stranden, som fungerer både som badestrand og bådstrand. Stranden er velbesøgt og bærer præg af mange menneskers brug. Pga de gode adgangsforhold er det også muligt for gangbesværede at komme til stranden på dette sted. God vindforhold og gode skrænter gør Sønderstrand til et af de mest eftertragtede steder for paraglidere.

VI FORESLÅR at opgradere vandsportmulighederne ved at etablere en flydende platform i vandet. Platformen ville kunne bruges til isætning af både, til udspring for badegæster og til lystfiskeri. Platformen giver også muligheden for et blik til land fra vandsiden. Platformen vil nogle gange ligge på stranden og være landfast andre gange flyde på vandet alt efter tidevandet. Vi forestiller os 'et vindue' i platformen, så man et enkelt sted kan kigge ned i vandet uden at synet bliver forstyrret af bølger og refleksioner.



Formålet med platformen er at understøtte vandsporten i Sønderstrand og imødekomme et behov, der allerede findes og fortælle en historie med fokus på:

Livet i vandet (fisk, krabber, rejer) samt skibstrafikken. Qr koder kan fx kobles til www.marinetraffic.com. Sønderstrand er jo også Storebælts nok mest benyttede ankerplads for trafikskibe.

Målgruppen: Alle besøgende og særligt kajakklubben, windsurfere, kitesurfere, paraglidere, lystfiskere, strandjægere, skoler, institutioner, naturvejleder, marinebiologer, vandrelaug, vinterbadere

Kompetencepersoner:
Claus Pedersen, paraglider
Jeppe Sørensen, Kalundborg Roklub



Billede fra stedet



Referencebillede



Referencebillede



Referencebillede

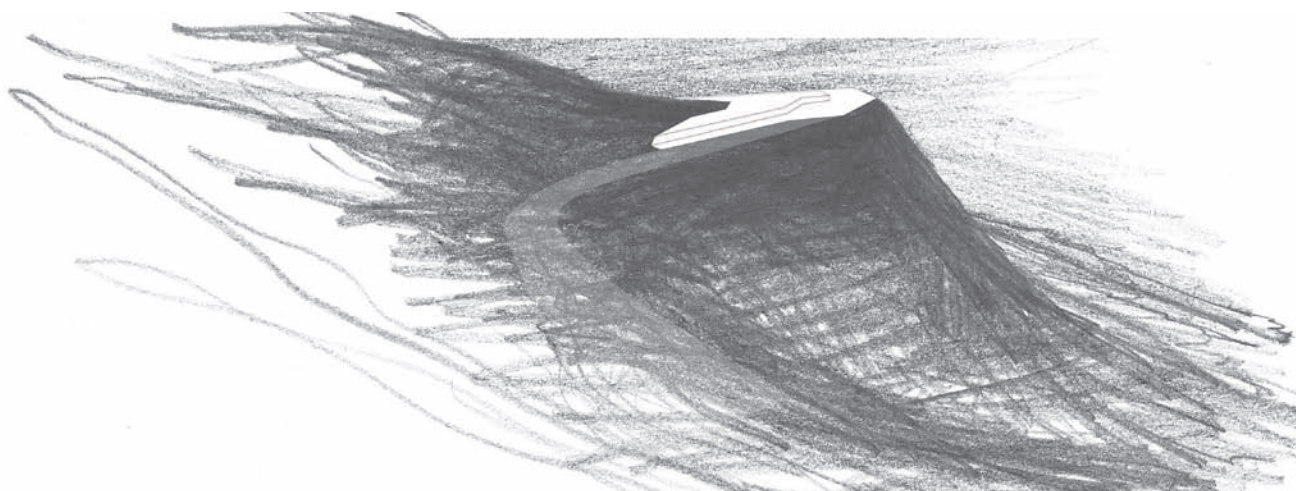


KIK-UD / ET BOTANISK PARADIS

KIK-UD ved Vindekilde er et uovertruffet udsigtspunkt på sydskrænten omgivet af slugter og kroget kratskov. Det regnes for at være et af de smukkeste og vigtigste botaniske områder i hele Vestsjælland. Det er rigt på blomster, insekter, markfirben, snoge, hugorme og salamandre. Området blev fredet i 1924 og er dermed en af Danmarks ældste fredninger. Bakkens topografi skaber allerede i dag et naturligt trækplaster for besøgende.

VI FORESLÅR at etablere en udsigtsplatform/ et opholdssted på et naturligt fremspring ved Kik-ud, kombineret med en trappe ned til stranden. Trappen vil være med til at styre trafikken, så skrænterne ikke betrædes unødigt. Fra udsigtsplatformen vil der være en formidabel udsigt mod både øst og vest, over Vindekilde til fyret og udover havet.

Ud for kysten ved Vindekilde ligger en stor sten, der kaldes Blak. Sagnet beretter, at kæmpen As på Asnæs kastede Blak mod Røsnæs, som hævn over at kæmperen Refs fra Refnæs (Røsnæs) kastede Sortenstenen mod Asnæs. I begge sten findes aftryk af kæmpernes fingre.



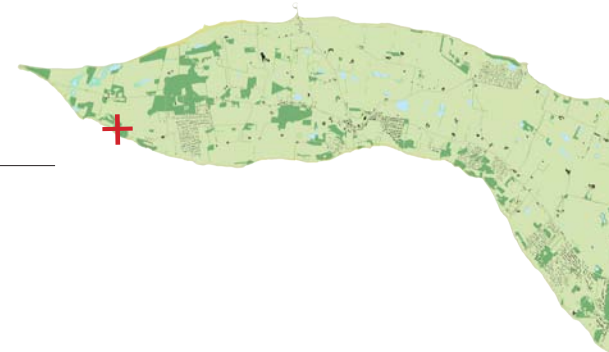
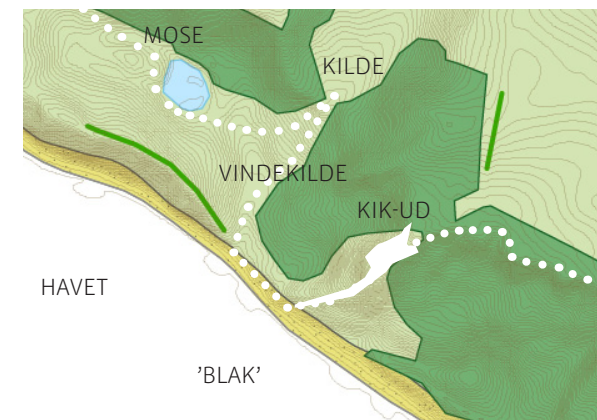
I krattene af slåen, tjørn, hylde, havtorn, vild rose og æble har græssende kvæg trådt et netværk af gange. På de tørre solbeskinnede skrænter findes en spændende flora med arter, der ellers er karakteristiske for Europas stepper længere mod syd og øst. Markbynke, nikkende kobjælde, glat rottehale og knoldet mjødurt befinder sig her på den nordlige grænse af deres udbredelsesområde og er sjældne i Danmark. Også insektlivet er rigt og særpræget. Mest iøjnefaldende er de mange dagsommerfuglearter.

Kompetenceperson:
Morten Lindhard, Naturvejleder og biolog

Formål: Med udsigtsplatformen ønsker vi at skabe det perfekte 'madpakke-sted', et storslået udflugtsmål, der iscenesætter stedet og giver information om:

Den særlige flora og fauna på skrænten, de sjældne varmeelskende karakterplanter, rigdom af overdrevsplanter, forekomster af mange sommerfugle bl.a. fransk bredpande', der ikke yngler noget andet stede i Danmark end netop på Røsnæs.

Målgruppe: Alle besøgende og især botanikere, botanisk forening, vandrelaug, ornitologforeningen, naturvejleder, spejdere, biologer, skoler, institutioner.





Billede fra stedet



Referencebillede



Billede fra stedet



Referencebillede

VINDEKILDE / VAND FRA KILDEN

VINDEKILDE er både navnet på et område og en kilde. Kilden er 7 grader varm og pipler året rundt op af jorden. Herfra løber vandet igennem et sumpet område igennem Vindekildeslugten ned i havet. Kilden blev brugt til vandindvinding indtil 1980. Området ved kilden er sumpet mange steder. Resterne af en tidligere sumpbæverfarm ses som to rækker betonrør gravet ind i skrænten. 50 m nordøst for kilden findes et af Røsnæs' ældste træer: den gamle troldebøg. Et sagn siger at træet var det eneste overlevende træ, da Valdemar Sejrs i 1231 befalede alle træer på Røsnæs fældet.

VI FORESLÅR at etablere en bedre adgang via trædesten igennem det sumpede område hen til kilden suppleret med et kar, der opsamler, iscenesætter og tilgængeliggør kildevandet, så det bedre kan ses, røres og drikkes.

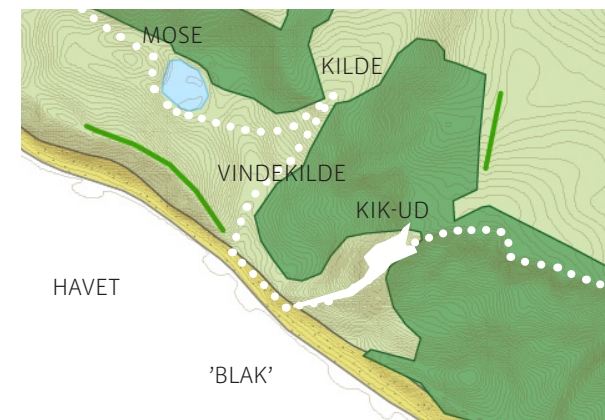
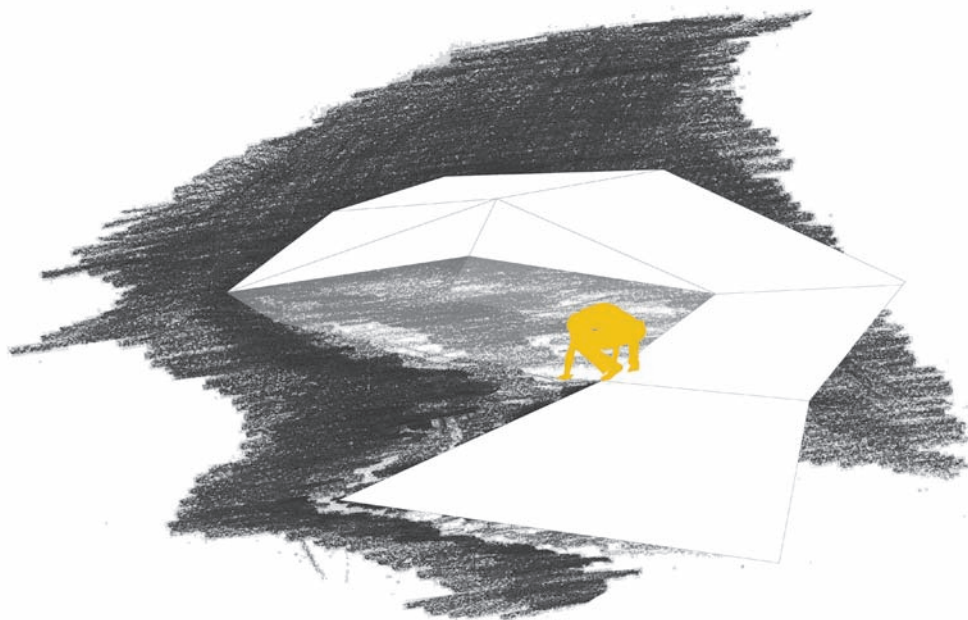
Ifølge sagnet holdt Valdemar Sejr i 1231 en lystig jagt i den daværende skov på Røsnæs. Jagten fik en brat afslutning, da kongens søn Valdemar den Unge blev truffet af en vildfaren pil, som gik gennem hans hjerte. "Kongen befalede i sin sorg, at intet træ skulle kaste sin skygge på den forbandede jord, hvor Danmarks håb blev dræbt. Den knitrende ild gik snart over Røsnæs og lagde skovene øde. Her skulle i al fremtid alene natur-elementerne rase og stormen herske. Røsnæs lå øde i sekler af år, pisket af storme vinter og vår".

Formål: Vi ønsker at tydeliggøre og tilgængeliggøre Vindekilde og udbrede forståelsen og kendskabet til:

Geologi, natur og landbrugshistorie. Vindekildes hemmeligheder, fortællinger om kilden og sagnet om den gamle troldebøg.

Målgruppe: Alle besøgende og særligt historieinteresserede, botanikere, vandrelaug, ornitologforeningen, naturvejleder, spejdere, biologer, skoler, institutioner

Kompetenceperson:
Morten Lindhard, biolog og naturvejleder





Billede fra stedet



Referencebillede

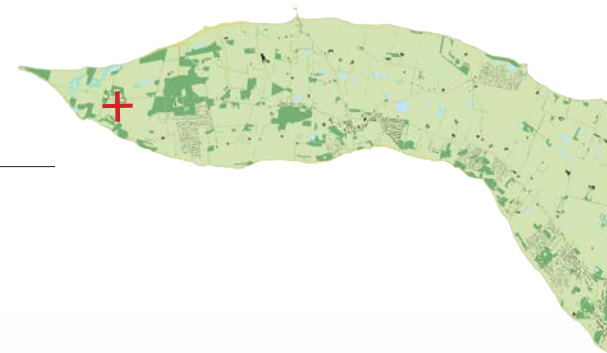
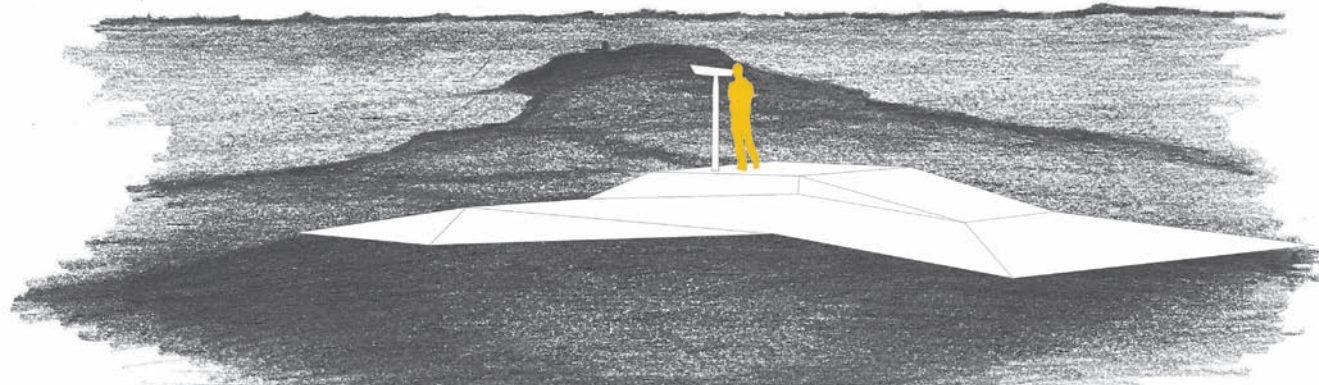


Referencebillede

VÅGEHØJ / AT HOLDE UDKIG

VÅGEHØJ ligger 55 m over havet, og herfra kan man i klart vejr se bl.a. Fyn, Samsø, Mols og pylo-nerne på Storebæltsbroen. Herfra blev der i gamle dage holdt udkig efter fjenden fra havet og under anden verdenskrig havde tyskerne en radarstation på stedet. I Den Kolde Krig byggedes i 1951 en dansk radarbunker, som var i brug frem til 1964. I bunkeren under højen er i dag etableret en mindre pendant til Koldkrigsmuseet i fyret. Her fortælles om Vågehøjs betydning for Røsnæs som militærhistorisk landskab.

VI FORESLÅR at etablere en udsigtspost med en kraftig fast teleskopkikkert på toppen af Vågehøj. Kikkerten skal være tilgængelig for offentligheden uden betaling, således at det fx er muligt at spejle efter en havørn hele dagen. Kikkerten kan suppleres med et afrapporteringssystem, så observerede trækfugle og andet kan registreres løbende. Dette kan enten være digitalt eller på en tavle.



Formål: Med udsigtsposten ønsker vi at pege på Vågehøjs historie, som udsigtspost over sejlru-ten til Østersøen men samtidig give de besøgende mulighed for at øge oplevelsen ved at stå på toppen og spejle efter de omkringliggende øer og fugle på træk. Fortælling:

At våge og afrapportere i fortiden og i dag;

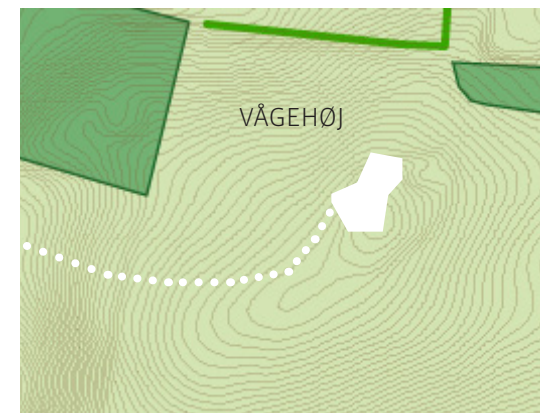
Tidligere: Holde øje med fjenden, Røsnæs som mi-litærhistorisk landskab, rolle i krigen, placering i forhold til Østersøens sejlru-ter.

I dag: Holde øje med fugle, information om hvilke fugle man kan forvente at se hvornår.

Målgruppe: Alle besøgende og særligt friluftsmen-ne-sker, vandrelaug, ornitologforeningen, naturvejleder, spejdere, biologer, skoler, institutioner.

Kompetencepersoner:

Jens Boesen, ornitolog
Christian Feddersen, historiker, Røsnæs Fyr
Morten Lindhard, naturvejleder og biolog





Billede fra stedet



Billede fra stedet



Referencebillede



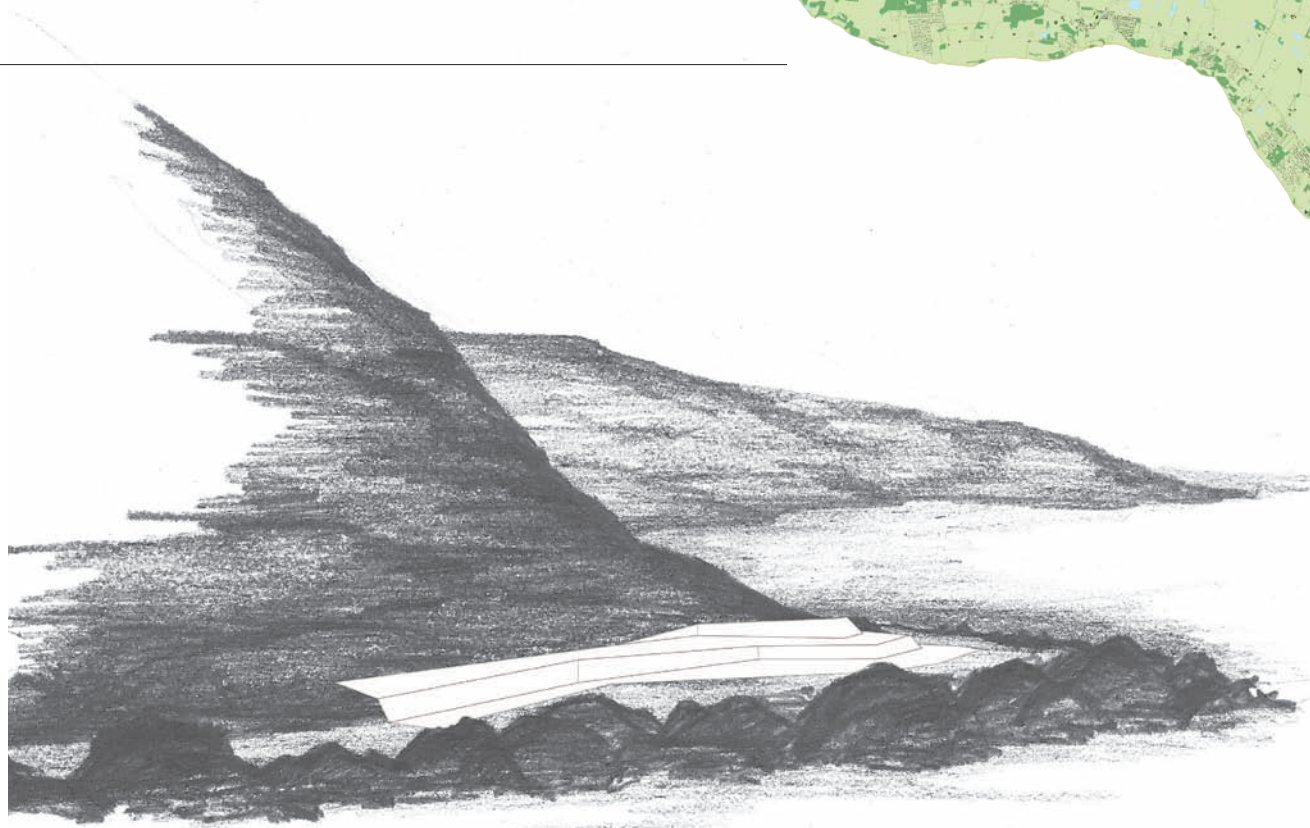
Billede fra stedet

SPIDSEN / 270 GRADERS UDSIGT

SPIDSEN med Røsnæs Fyr er Sjællands vestligste punkt, og Røsnæs' største turistattraktion. Hvert år finder ca. 250.000 endagsturister vej til spidsen af Røsnæs, der blev gjort offentligt tilgængeligt i 2008. Fyret har siden dets opførelse i 1844-46 hjulpet mange skibe, når de skulle passere igennem det vanskelige og snævre farvand Storebælt, herunder passere forbi Røsnæs Rev. Der blev muliggjort offentlig adgang til fyret i 2011, hvilket er en stor succes.

Vest for Røsnæs fyr, 2 km ude i Storebælt, ligger Røsnæs Puller, som blev opført i 1939 for at markere udstrækningen af Røsnæs Rev. Revet ligger mellem pullerten og fyret og er et stenrev med et enestående plante- og dyreliv. Her kan man se både sæler og marsvin. For både lystfiskere og ornitologer er spidsen og revet et af Røsnæs' mest interessante steder, idet landskabsforholdene gør både fuglekiggeri og lystfiskeri helt unikke.

VI FORESLÅR at etablere en række landskabelige bænke, der nærmest er 'gravet ind' i skrånningen rundt om spidsen. På den måde etableres opholdssteder 270 grader rundt. Alt efter vej og vind, sol, lyd, bølger og udsigt, vil man kunne vælge et siddested langs ruten, som passer til ens temperament, fuglenes træk og fiskenes tilholdssted netop den dag. Der kan placeres store sten i revet (ca 100 m ude, hvor der kun er ca 1 m dybt), så sæler vil ligge sig på stenene. Dette vil være sjovt at kigge på fra spidsen.



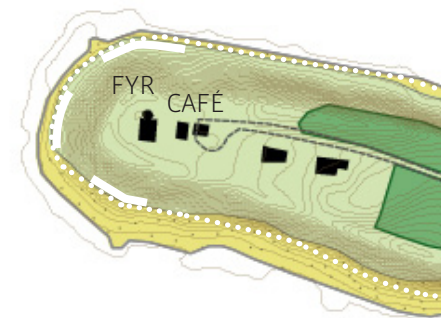
Formål: Med bænkene ønsker vi at understrege de store forskelle mellem orientering i forhold til netop vindforhold, strømforhold, udsigten, dyrelivet og solen. Vi ønsker at sætte fokus på:

Orientering; navigation, søkort, skibsfarten, fyret, strømforhold, forliste skibsvrag, revet, dyrelivet under og over vandet, fugle på træk, osv.

Målgruppe: Alle besøgende men primært friluftsmennesker, vandrelaug, ornitologforeningen, vragdykkere, strandjægere, lystfiskere, naturvejleder



HAVET





Billede fra stedet



Billede fra stedet



Referencebillede



Referencebillede

MADEMOSEN / KONCERT MED KLOKKEFRØER



MADERNE, som betyder et lavereliggende område, var oprindeligt en lille bugt, som pga. landhævning blev afskåret fra havet og blev til en lavvandet indsø. Med tiden er søen delvis groet til og blevet til en mose i et vådområde. I maderne findes den sjældne og karakteristiske klokkefrø, hvis kvækken er helt speciel.

VI FORESLÅR at etablere en gangbro igennem Maderne, for at skabe bedre tilgængelighed. En gangbro vil tillade de besøgende at komme tættere på Maderne og klokkefrøernes helt specielle 'musik'. En iscenesættelse af musikken, via lydanlæg på stedet eller igennem de besøgendes smartphone, kan være med til at gøre ekstra opmærksom på denne sjældne frø. Gangbroen vil også give mulighed for børn og opdagelseslystne voksne at studere mosens liv med fiskenet og lup.

Klokkefrøen fik sit danske (og svenske) navn, da den svenske naturforsker Carl von Linné i 1749 hørte de store kor af klokkefrøer i det sydlige Skåne, og fandt at lyden mindede om fjerne kirkeklokker. Hver han (hunnerne kvækker ikke) puster sig op, og jo større den er, jo større er dens luftvolumen, og jo dybere bliver derved tonen. I de fleste bestande vil der være mange unge hanner, færre ældre hanner, og færrest af de store, gamle hanner. Det betyder at et kor af klokkefrøer høres som mange fine lyse toner, færre lidt kraftigere toner i et mellemløje, og færrest af de kraftige, dybe toner. Samklangen mellem disse giver indtrykket af klangen af kirkeklokker.

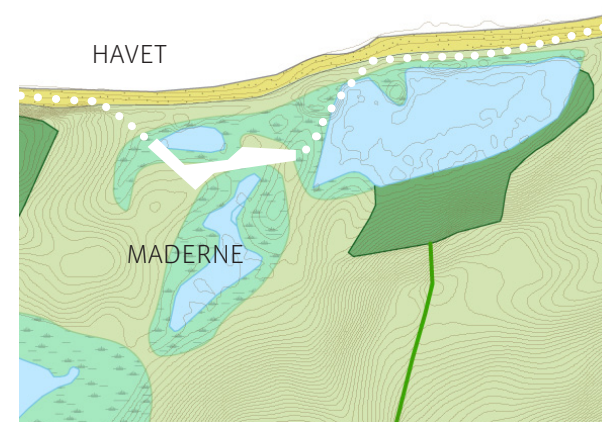


Formål: Med gangbroen og iscenesættelsen af klokkefrøernes lyd ønsker vi at give de besøgende en unik lyd-mæssig naturoplevelse og samtidig fortælle historien om:

De sjældne klokkefrøer, der var her naturligt frem til 1950, og som i 2000 blev udsat igen med stor succes.

Målgruppe: Alle besøgende og især frøklubber, skoler, institutioner, naturvejlederen, biologer, vandrelauget

Kompetenceperson:
Jens Boesen, ornitolog
Morten Lindhard, naturvejleder og biolog

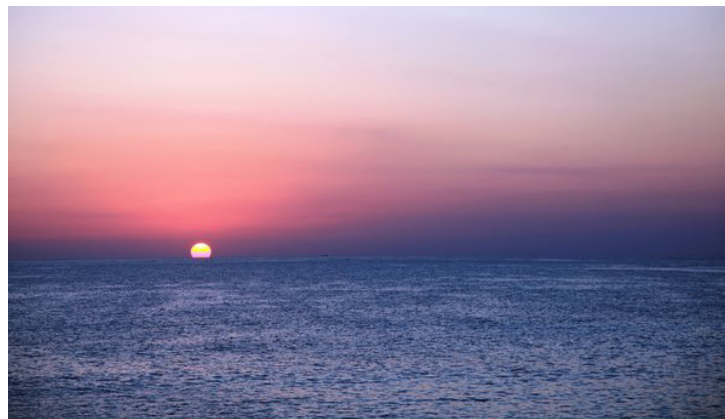




Billede fra stedet



Referencebillede



Referencebillede



KROGEBÆK / EN NAT PÅ VANDET

KROGEBÆK ligger på nordkysten vest for havnen. Dette område kendetegnes ved sin flade og stenede kyst, dannet af istidens gletsjer. Bølgernes polering gør stenene glatte, og inviterer til geologiske studier. Vandet er klart og meget velegnet til kystfiskeri. Fra Krogebæk kan man opleve både solopgang og -nedgang og til tider stjerneklare nætter fyldt med stjernesud. Da der ikke er meget kunstig belysning i miles omkreds opleves stjernerne og himlen i højere grad end andre steder. Der er endog oplevet Nordlys her.

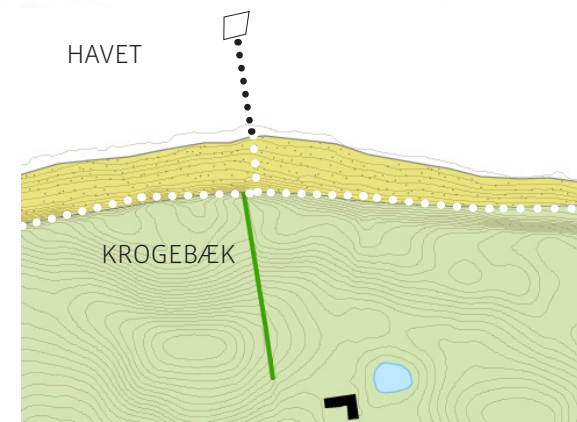
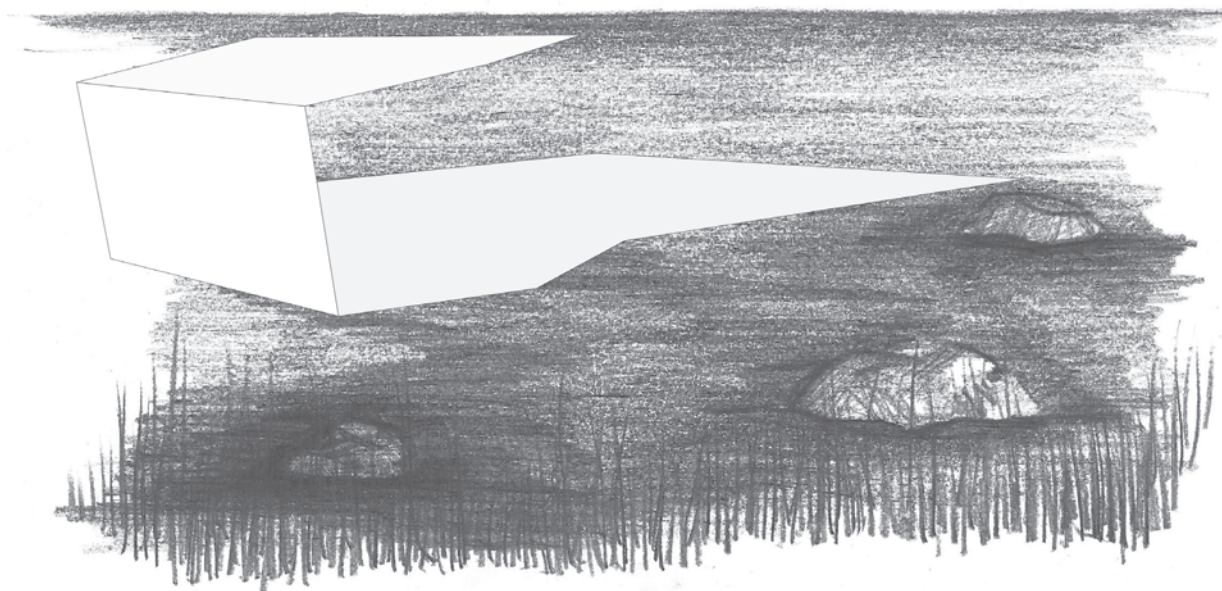
VI FORESLÅR at etablere et shelter på vand. Det skal være en simpel overnatningsmulighed, hvor folk har mulighed for at sove på vandet og falde i søvn under stjernehimlen til lyden af de vuggende bølger. Shelteren skal flyde i takt med tidevandet, fastgjort til en pæl. Det vil være en simpel og primitiv måde at overnatte på, men i gåafstand til havnen og diverse faciliteter. Adgangen til shelteren kan foregå via naturlige trædesten eller via kajak.

Formålet: Med shelteren på vandet ønsker vi at give de besøgende en anderledes overnatningsmulighed med de vuggende bølger under sig og med den stjerneklare himmel over sig. Det fortællingsmæssige fokus vil være:

Himmelrummet; solens gang over himlen, lyset, mørket, stjernerne, stjernebillederne og astronomien. Samt istider, vulkaner, ørknar, floder og kontinenter i drift.

Målgruppen: Alle besøgende og særligt unge, friluftsmennesker, vandrelaug, spejdere, strandjægere, lystfiskere, naturvejledere.

Kompetenceperson:
Jeppe Sørensen, Kalundborg Roklub
Røsnæs Udvikling og Beboerforening
Flemming Larsen, lodsejer





Billede fra stedet



Referencebillede



Billede fra stedet



Referencebillede

HYBESHØJ / HISTORIENS VINGESUS

HYBESHØJ ligger markant på toppen af en bakke, hvorfra der er en storslået udsigt over Røsnæs. Man kan fx se kirken, møllen og i baggrunden en silhuet af Kalundborg Havn. Højen er en gammel rundhøj fra oldtiden, formodentlig en gravhøj. Højen er imidlertid ret utilgængelig.

VI FORESLÅR at etablere en bedre adgang til højen via græsslåning og skiltning. På toppen af højen foreslår vi at placere en opholdsflade kombineret med siddemuligheder, en kikkert og en vindmåler. En vindmåler er ønsket af paraglidere og kitesurfer, der vil bruge informationerne til planlægning af deres tur. Dette kan gøres allerede hjemmefra, idet vinden registreres digitalt. Fladen skal være med til at udpege det man ser fra højen og komme med små fortællinger om fx Møllens historie, restaureringen fra 1980-2010 osv. markerer og peger på forskellige udsigtsmål fra højen.

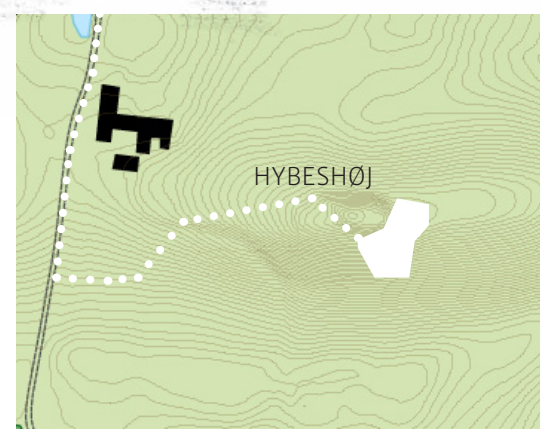
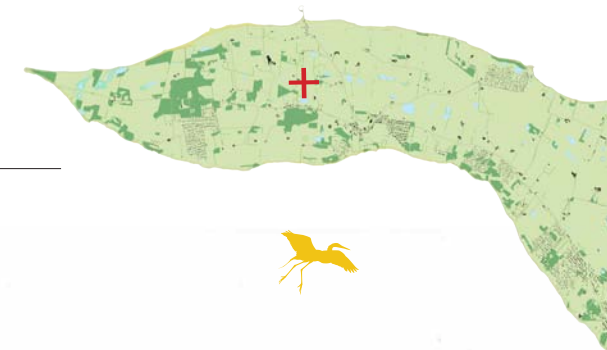
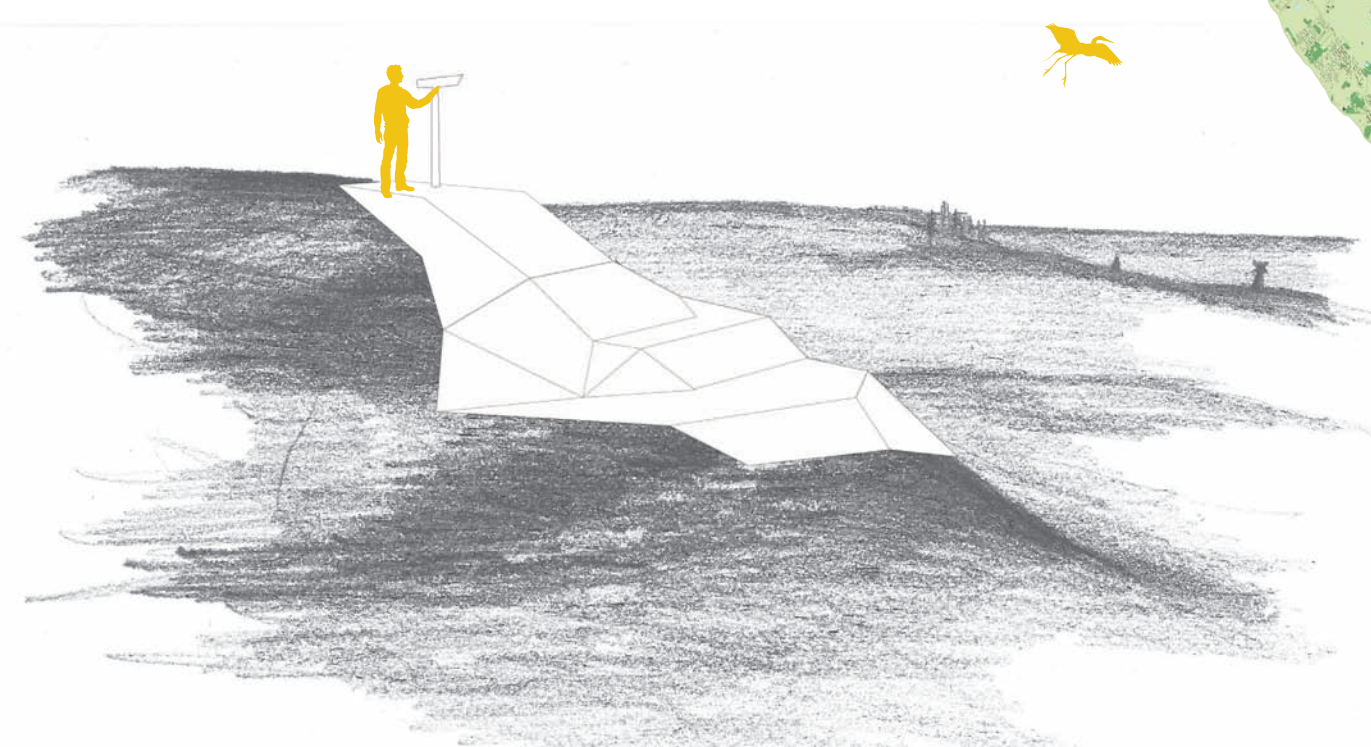
Formål: Med opholdsfladen ønsker vi at markere Hybeshøj, som et værdigt udflugtsmål og vise den besøgende et udsnit af Røsnæs storslåede natur med fokus på de kulturhistoriske seværdigheder, der kan opleves fra højens top. Der vil på højen finde information om:

Fortidsminder, arkæologi, tundra, stendysser, gravhøje, kirken, møllen.

Målgruppe: Alle besøgende og særligt historieinteresserede, skoler, institutioner, naturvejleder, friluftsmennesker, vandrelaug, ornitologforeningen

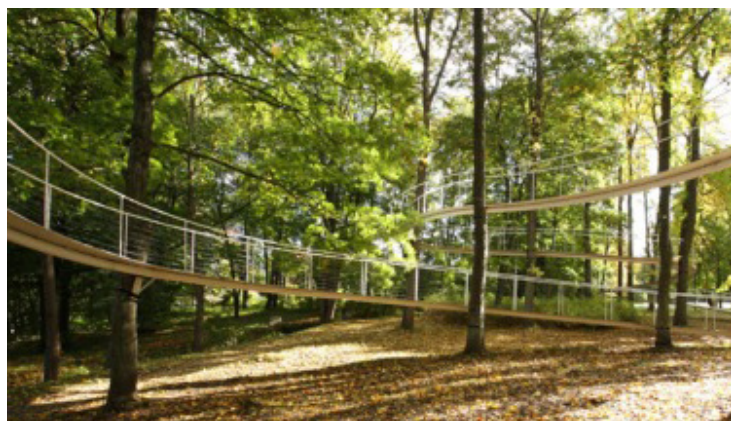
Kompetenceperson:

Christian Feddersen, historiker, Røsnæs Fyr
Røsnæs Udvikling og Beboerforening
Vagn Åge Rasmussen, lodsejer





Billede fra stedet



Referencebillede



Referencebillede



Referencebillede

ÅGERUP / OVERNATNING I EN TRÆTOP

ÅGERUP ligger i et stærkt kuperet terræn på nordkysten. En stor del af området udgøres af sommerhusområdet Røsnæs Strandpark med sine ca. 350 sommerhuse. På stranden findes en badebro, der flittigt bliver benyttet af sommerhusgæsterne og i mindre grad af de fastboende røssere og andre turister. Mellem sommerhusområdet og stranden findes et bælte af store flotte fyrretræer.

VI FORESLÅR at udnytte potentialet i de høje træer ved at etablere en shelter/opholdssted i træernes top. En shelter i højden kan tilbyde anderledes opholds- og overnatningsmuligheder for sommerhusgæsterne og for andre besøgende til området. Herfra kan udsigten over vandet, solnedgangen og livet på stranden betragtes fra et nyt perspektiv.

Shelterne kan bruges som de unges tilflugtssted; et eventyr på ferien. Overnatning under åben himmel, under trætoppene og under stjernehimmelen.

Formålet: Med shelteren i højden er dels at give en anderledes opholds-/ overnatningsmulighed i naturen og dels at fortælle de besøgende om Røsnæs med et fokus på:

Skovene på Røsnæs, Valdemar Sejr, inddragelse af skov til landbrugsarealer, skovloven i 1805

Målgruppen: Er alle besøgende til området men i særlig grad sommerhusejerne, de unge, skolebørn, lystfiskerne, strandjægerne, Friluftsrådet.

Kompetenceperson:
Røsnæs Udvikling og Beboerforening
Repræsentant fra sommerhusejerne
Olav Madsen, lodsejer

